

# MEMORIA APEM 2012



hijklzx



Entidad de Utilidad Pública

## CARTA DE LA DIRECCIÓN

APEM inicia su funcionamiento en el año 1980. Los artífices de ello fueron unos profesionales (Hospital de día de Psiquiatría de A Coruña) que percibían que en la sociedad había un total desconocimiento de la problemática que rodea a la enfermedad mental y, apoyándose en su exhaustiva formación y su larga experiencia, consiguieron aglutinar a los afectados y a sus familiares para poner en marcha un plan de actuación que poco a poco fue tomando forma hasta llegar al día de hoy: APEM es una entidad con un **proyecto** claro y estable y unos **objetivos** muy definidos.

En el año 2012 se cumplen 32 años de vida de la asociación, en los que, como se puede suponer, hemos pasado por muchos cambios y/o situaciones de conflicto que siempre se han superado. Y ha sido así porque, desde su gestación, este proyecto está basado, principalmente, en la solidaridad, la credibilidad, la confianza y gestión eficaz de los recursos.

Todo parece indicar que los próximos años serán claves y definitivos para diseñar y consolidar el papel de las entidades sin ánimo de lucro en nuestra sociedad.

Por ello, y una vez que APEM ya ha demostrado su fortaleza como organización y su eficacia y eficiencia, tiene que alcanzar ahora, el impacto real de su presencia en la sociedad. Por lo que, sin dejar de hacer todas las actividades en los diferentes dispositivos que gestionamos, damos especial importancia a todas aquellas que implican una mayor **participación social**. El objetivo es diseñar una estrategia de **sensibilización** que nos permita construir redes para el desarrollo de programas, y, para que sea la propia sociedad la que nos ayude a cambiar la percepción sobre las personas que padecen una enfermedad mental.

Para APEM la actual situación de crisis económica es un reto más en su camino. Pero hemos de impedir que este contexto no nos haga caer en una “**crisis de valores**”, muy al contrario debemos de **potenciar** aquello que hace que sigamos siendo lo que somos, y **avanzar** para adaptarnos a una nueva realidad y ello sin perder de vista nuestra misión:

**Facilitar la recuperación, adaptación e integración social y laboral de las personas con enfermedad mental y prestar el apoyo necesario a sus familias contribuyendo a crear entre ellas un clima solidario.**

Mª Esther Monterroso Martínez  
Directora APEM

# INTRODUCCIÓN

## INTRODUCCIÓN

A ASOCIACIÓN PRO ENFERMOS MENTALES de A Coruña (APEM) nace el 16 de enero de 1980, a instancias de un grupo de familiares de personas con enfermedades mentales animados por unos profesionales que eran conscientes de que el tratamiento de estos enfermos pasaba por algo más que el tratamiento farmacológico y, debido a sus características, tendría que completarse con un abordaje psicosocial.

La Junta Directiva de APEM se ha propuesto como **objetivo prioritario**, alcanzar y mantener las más altas cotas de calidad en la prestación de sus servicios

La Asociación fue legalizada el 7 de Febreiro de 1980, fecha en la que quedó inscrita en el Rexistro de Asociaciones con el número 833. Fue inscrita también en el Registro de entidades de Recuperación e Rehabilitación de Minusválidos del MINISTERIO DE SANIDAD Y SEGURIDAD SOCIAL con número 1.092. Posteriormente se realiza a inscripción en el Registro de Entidades prestadoras de Servicios Sociais da Consellería de Sanidade e Servicios Sociais de la Xunta de Galicia.

La Junta Directiva de APEM, como entidad gestora de servicios, se ha propuesto como objetivo prioritario, alcanzar y mantener las más altas cotas de calidad en la prestación de sus servicios, de acuerdo con los requisitos de calidad aplicables y exigidos por sus clientes.

Para alcanzar este objetivo, la Entidad, ha establecido y documentado un sistema de gestión que le permite garantizar la calidad de sus servicios, mediante un estricto control del proceso y de los medios empleados.

Por todo ello la alta dirección de APEM se compromete a desarrollar su labor desde los **PRINCIPIOS** siguientes:

- Mantener a las personas con enfermedad mental crónica en su entorno.
- Mejorar el funcionamiento psicosocial de las personas con enfermedad mental facilitando la mayor autonomía posible.
- Apoyar a las familias de personas con enfermedad mental crónica favoreciendo sus capacidades y recursos de adaptación a la enfermedad.
- Contribuir a generar cambios que ayuden a mejorar la calidad de vida de las personas con enfermedad mental y sus familias.
- Prestar servicios de rehabilitación psíquica, social y laboral de calidad contrastada.
- La defensa de la dignidad de las personas con enfermedad mental y sus familias fomentando el protagonismo y la participación activa en el proceso de rehabilitación.
- Priorizar el apoyo a la integración en las familias de origen y cuando no sea posible procurar el acceso a una vivienda alternativa adecuada a sus necesidades.
- Contribuir a una formación que facilite la integración laboral adecuada para desarrollar una vida digna a las personas con enfermedad mental.
- Compromiso de incidir socialmente para procurar mejoras duraderas para las personas con enfermedad mental y sus familias.
- Mantener la credibilidad de todos los grupos de interés con el fin de ofrecer una total transparencia en la gestión.
- La preocupación por la especialización y profesionalidad de los diferentes agentes que intervienen en las actuaciones

encaminadas a conseguir el desarrollo de la misión dentro de un proceso de mejora continua de la calidad.

El equipo de profesionales de los servicios trabaja orientado a conseguir su:

## VISION

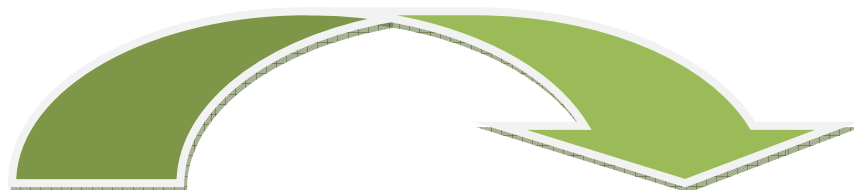
***Ofrecer un servicio de calidad contrastada a personas con enfermedad mental y a sus familias, mediante el desarrollo y crecimiento constantes. Al mismo tiempo intentar potenciar la cooperación con otras personas y entidades para difundir el conocimiento sobre la enfermedad mental para alcanzar el adecuado desarrollo de la misión.***

Todo ello con los siguientes **VALORES** que comparten socios directivos personal voluntario y colaboradores:

- Compromiso
- Solidaridad
- Credibilidad
- Profesionalidad
- Especialización
- Lucha por la integración



*POR Y PARA LAS  
PERSONAS QUE  
PADECEN UNA  
ENFERMEDAD  
MENTAL Y SUS  
FAMILIAS*



# ÁREA DE ACTUACIÓN

## ÁREA DE ACTUACIÓN

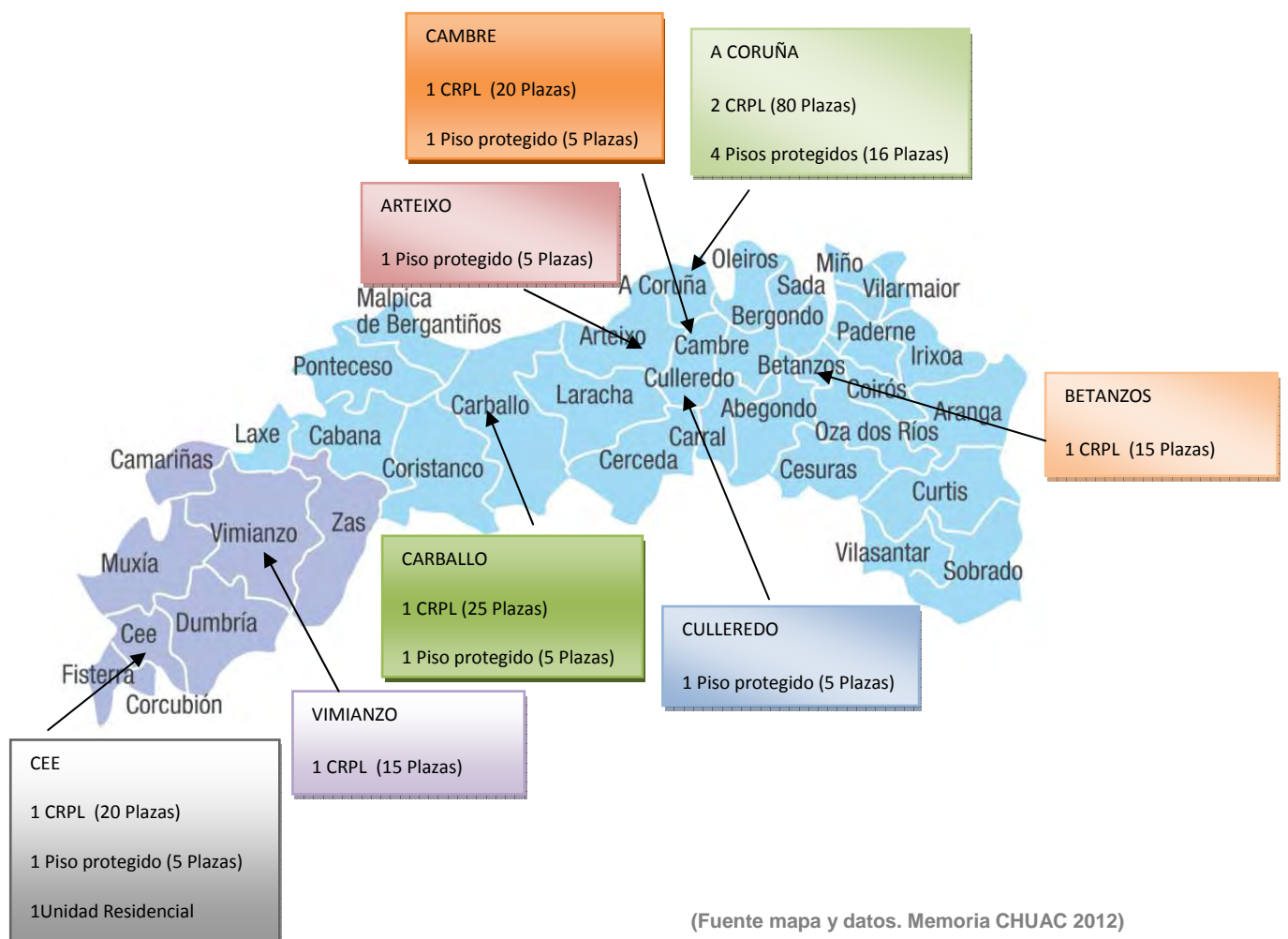
Aunque el ámbito de actuación de APEM es provincial, por cuestiones de índole operativa restringimos nuestra actuación al **Área Sanitaria de A Coruña**. Esta zona la subdividimos en las siguientes cinco subáreas:

- A CORUÑA
- AS MARIÑAS
- BERGANTIÑOS
- COMARCA DE BETANZOS
- SONEIRA -FISTERRA

<b>AREA DE COBERTURA DE SERVICIOS</b>	Area sanitaria de A Coruña
<b>Nº DE AYUNTAMIENTOS AREA SANITARIA</b>	36
<b>POBLACIÓN GLOBAL</b>	557.357 habitantes
<b>POBLACIÓN ESTIMADA DE PERSOAS CON ENFERMIDADES MENTALES SEVERAS (Aproximadamente 2 % da poboación)</b>	11.147 persoas



# MAPA DEL ÁREA SANITARIA DE A CORUÑA CON LA DISTRIBUCIÓN DE LOS SERVICIOS GESTIONADOS POR APEM



# SERVICIO DE INFORMACIÓN Y ORIENTACIÓN

## SERVICIO DE INFORMACIÓN Y ORIENTACIÓN

Una vez detectada la necesidad de información que tenían los familiares de personas con enfermedad mental al respecto de su específica situación jurídica, social y laboral, y con el fin de atenderla, se promovió la puesta en marcha de un departamento de **INFORMACIÓN Y ORIENTACIÓN**.

Este servicio tiene como principio la **atención integral** a las personas con enfermedad mental y desde él se intenta atender las solicitudes que se realizan a la organización, tanto de las personas afectadas como familiares y profesionales interesados posibilitando una admisión en los servicios propios de APEM o la derivación a otros sistemas en aquellos casos que lo requieran.

Se desarrolla a demanda de las personas interesadas, con la modalidad de entrevistas individuales que permiten ofrecer un espacio personalizado con el objetivo de transmitir información clara y accesible, adaptada a la naturaleza de cada caso.

El servicio de Información y Orientación se desenvuelve en todas las áreas. Disponemos de una asesoría jurídica para atender a todas aquellas personas que lo precisen. Los datos totales de este servicio en el año 2012 son los siguientes:

TIPOLOGÍA CONSULTAS	Nº DE CONSULTAS
INFOR.SALUD MENTAL	14
INFOR. RECURSOS SOCIALES	12
INFOR. RECURSOS	6
ORIENTACIÓN/PAUTAS DE ORIENTACIÓN LABORAL	72
SOLICITUD PLAZA EN DISPOSITIVO DE APEM	5
SOLICITUD DE EMPLEO	57
TOTAL	4
	170

## ASESORÍA JURÍDICA

La asesoría jurídica está enmarcada en el servicio de Información y orientación para atender demandas especializadas en temas legales, destinado a todas aquellas personas con enfermedad mental, familiares y asociados con el objeto de brindar apoyo y asesoramiento de carácter legal en asuntos de incapacitaciones, herencias, pensiones, etc.

Durante el año 2012 el servicio de asesoría atendió un total de 41 consultas.

En cuanto a la tipología, siguiendo la distribución jurisdiccional tradicional, en el orden civil, se han registrado:

- 10 de incapacidades civiles
- 10 de derecho de familia (herencias, patrimonio protegido, alimentos, guarda y custodia, etc)
- 3 asuntos de diversa índole

Por otro lado la asesoría registró, dentro del ámbito social un total de 9 casos:

- Seguridad Social
- Contratos

Y 9 en el orden penal:

- Delitos o faltas en el ámbito familiar
- Delitos o faltas con personas fuera del ámbito familiar
- Reclamación de deudas

<b><u>TIPOLOGÍA</u></b> <b><u>CONSULTAS</u></b>	<b><u>Nº</u></b> <b><u>CONSULTAS</u></b>
Penal	9
Social	9
Civil	23
	41

# **CENTROS DE REHABILITACIÓN PSICOSOCIAL Y LABORAL**

## **CENTRO DE REHABILITACIÓN PSICOSOCIAL Y LABORAL (C.R.P.L.)**

La rehabilitación psiquiátrica constituye un proceso donde la meta es ayudar a las personas con enfermedad mental para lograr su integración en la comunidad y mejorar su funcionamiento psicosocial de modo que les permita mantener en su entorno social y familiar unas condiciones lo más normalizadas e independientes posibles. Además es primordial asegurar que estas personas puedan recuperar y/o adquirir aquellas habilidades psíquicas, emocionales, sociales e intelectuales que cada una necesita para vivir, aprender, trabajar y relacionarse en la comunidad con el mayor grado posible de independencia y autonomía.

Los CENTROS DE REHABILITACIÓN PSICOSOCIAL Y LABORAL (C.R.P.L.) están dirigidos a personas que padecen **un trastorno mental severo y persistente**, y, constituyen centros y establecimientos de carácter sanitario


Según la orden del 23 de Octubre de 1998 que regula los C.R.P.L son considerados un “**dispositivo de apoyo comunitario** y actuarán en coordinación con los servicios de salud mental del área geográfica donde esté situado de acuerdo con la legislación vigente”, además de con los servicios sociales y con los recursos sociocomunitarios normalizados para favorecer el tratamiento y la integración de las personas atendidos.

Las plazas están **concertadas** con la Consellería de Sanidade de la Xunta de Galicia. Funcionan en régimen de atención ambulatoria en jornada de mañana y tarde. Los usuarios asisten en virtud de sus objetivos y de acuerdo a su **plan individualizado de rehabilitación**, que es consensuado por él mismo y los profesionales de APEM y en virtud del cual puede participar en varios o en todos los programas de intervención. Los principales son:

- **Actividades de la vida diaria y autocuidado**, En él se desarrollan acciones encaminadas a promover una vida autónoma como son el arreglo personal, tareas domésticas, manejo del dinero, transporte, realización de compras

razonables, etc

- Habilidades sociales. Los programas de habilidades sociales son un componente realmente importante de la rehabilitación psicosocial con personas que padecen un trastorno mental grave. Desde este programa se pretende dar respuesta a los problemas de aislamiento, inhibición, y/o dificultades en la interacción social que llevan a la persona con enfermedad mental a disminuir su calidad de vida. El entrenamiento en habilidades sociales prepara y fortalece a la persona para afrontar de una forma más adaptada los retos que le plantea el vivir en la comunidad, a enfrentar los acontecimientos vitales y a resolver los conflictos familiares o sociales que se le presentan (Lieberman, 1993). En los Centros de APEM se trabaja en grupo con un programa prediseñado coordinados por los psicólogos, pero también de una forma transversal
- Psicoeducación y prevención de recaídas. Programa en el que se les proporciona información sobre su problemática, conciencia de vulnerabilidad, autoadministración de la medicación y hábitos de vida saludable. Se trabaja en grupo, al que se le sugiere que aporte temas sobre los que tratar. Pero también en los casos necesarios se realiza de forma individual.
- Rehabilitación cognitiva: Se tratan aspectos como la atención, la concentración y la memoria visual y verbal, así como, el razonamiento abstracto y el funcionamiento ejecutivo. Según diversos estudios el mejor rendimiento en estas áreas está relacionado, de forma general, con la mejora en la calidad de vida.
- Ocio y tiempo libre: Esta área se trabaja desde el punto de vista de promover un ocio saludable, ofreciendo una alta variedad de actividades que fomenten una participación activa, tanto en el diseño de la actividad como en su desarrollo. Se procura que sean acciones que impulsen aptitudes como la creatividad, y la competencia social. En los centros se llevan a cabo actividades programadas a lo largo de todo el año como por ejemplo: baile, teatro, coro, etc. Pero también se realizan fuera de los servicios. En el año 2012 se llevaron a cabo las siguientes actividades, que denominamos extraordinarias, y que tienen como objetivo, por una lado, acercar a los usuarios a la realidad de su entorno próximo, para ello se realizan distintas visitas a exposiciones, museos y otros lugares de interés y, por otro, estimular su deseo por participar en opciones las que pueden dedicar su tiempo libre de una forma adecuada.

ACTIVIDADES EXTRAORDINARIAS	2012
FECHA	LUGAR
27/1/2012	MUSEO MILITAR de A Coruña
29/2/2012	CASA MUSEO PABLO PICASSO. A Coruña
23/3/2012	Exposición: <b>“Arde la calle: Tribus Urbanas”</b> . <b>AGORA</b> . A Coruña
20/4/2012	AQUARIUM FINISTERRAE. A Coruña
24/5/2012	Obra de teatro: <b>“Silencio...vivimos”</b> <b>Compañía Blanca Marsillach</b>  <i>Teatro Interactivo para persoas con Discapacidade</i>
12/6/2012	<b>Museo Nacional de Ciencia e Tecnoloxía “MUNCYT</b> . A Coruña
13/6/2012	DOMUS, CASA DEL HOMBRE. A Coruña
18/7/2012	Peregrinación a la CAPILLA DE LA MILAGROSA, en colaboración con la Parroquia de San Juan Bautista de Carballo
19/7/2012	Excursión a las localidades de CAMELLE, CAMARIÑAS, LAXE,
	
03/8/2012	FERIA DEL LIBRO. A Coruña





Visita a la Feria Medieval de A Coruña

10/8/2012

Feria del Cómic. A Coruña

17/8/2012

Castillo de San Antón. A Coruña



Regata de Grandes Veleros “Ocean Tall’s Ships” . A Coruña

04/9/2012

CASTRO DE ELVIÑA. A Coruña

11/09/2012

Partida de Fútbol (sala diviertt). A Coruña

13/9/2012

TEJADOS DE LA CATEDRAL de Santiago de Compostela



CASA DE LAS CIENCIAS-PLANETARIO. A Coruña

23/10/2012

Salida al mercado de la Plaza de Lugo. A Coruña

12/11/2012

Visita a la propiedad de APEM en el concello de A LARACHA, “O FIEITAL”, donde se recogieron castañas para la celebración del MAGOSTO



**22/11/2012**

Casa Museo de Emilia Pardo Bazán. A Coruña

**30/11/2012**

Visita a la exposición didáctica “GALICIA BIODIVERSIDADE”, en el Pazo de A Cultura de Carballo

**07/12/12**

Visita **XIX Feira Autónomos e Carpa “Mais que capaces”** A Coruña

**21/12/2012**

Belén municipal y la exposición: “Un año de Voz”

**04 /12 /2012**

Visita a la exposición “ONDAS DE IRMANDADE II”, en el Pazo de A Cultura de Carballo

Mención especial merecen las estancias en la casa de A GUARDIA, incluída en el programa de Ocio de FEFES GALICIA.. Gracias a este programa 6 grupos de 6 usuarios acompañados por sus monitores disfrutaron unas pequeñas vacaciones alojados en la casa que FEFES GALICIA pone a disposición de las asociaciones. Durante estas estancias pudieron realizar diferentes actividades tanto dentro como fuera de la casa, conocer el entorno, cruzar en ferry a la costa portuguesa, visitar el Monte de Sta. Tecla...

- Educación física y psicomotricidad

Todos los Centros incluyen en sus programaciones anuales el desarrollo de actividades relacionadas con la esfera del cuerpo, de cara a mantener una forma física adecuada.

---

## ACTIVIDADES DEPORTIVAS

### NATACIÓN

Actividad que se desarrolla en casi todas las áreas de trabajo de APEM

Programa de actividad física para mejora de la salud general en colaboración con la **Fundación Fedys, desarrollado en A Coruña**

### NOVIEMBRE



Participación en un torneo de fútbol sala organizado por el Ayuntamiento de Camariñas en el Pabellón del CEIP de Ponte do Porto

VI Liga de fútbol sala FEAFES GALICIA  
Final realizada en Santiago de Compostela

- Actividades ocupacionales y habilidades de ajuste laboral

Para desempeñar cualquier puesto laboral es necesario poseer una serie de hábitos laborales básicos, que en APEM se trabajan en esta área como un proceso de entrenamiento en un ambiente prelaboral, práctico y flexible.

En estos espacios, denominados talleres, se simula un contexto laboral y en ellos se desarrollan actividades concretas, que van desde enmarcado de cuadros, “joyería”, cerámica, cartón piedra, confección de diferentes objetos de foamy, cajas, etc.

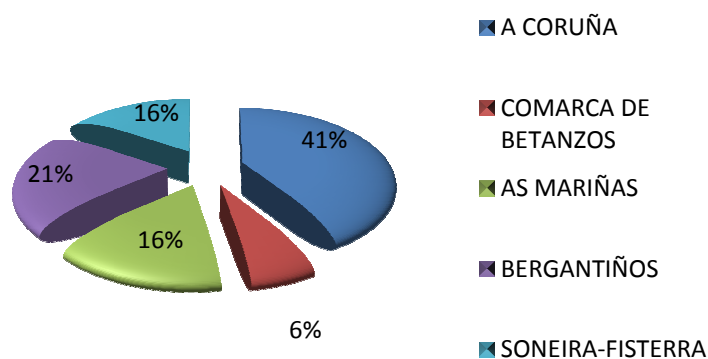
Las tareas se dirigen a trabajar aspectos como constancia, responsabilidad y autonomía, entrenamientos en la ejecución del trabajo y desarrollo de destrezas manuales, conocimiento práctico de las fases de la secuencia laboral, etc

Además se realiza un entrenamiento en las habilidades necesarias para interactuar con compañeros monitores y /o educadores, así como manejar diferentes situaciones que se presenten y resolver problemas. Este programa se considera imprescindible como preparación del usuario de cara a su inserción en el mercado laboral

- Psicoeducación de familias (individual o en grupo) A través de las “escuelas de familia” se les proporciona información sobre la enfermedad que padece su pariente, entrenamiento en el manejo del estrés y solución de problemas concretos, pautas de actuación para una comunicación asertiva Estos formatos de intervención en grupo aseguran el contacto asiduo entre las familias, el intercambio de experiencias y el conocimiento mutuo, la búsqueda de alternativas ante problemas personales, pero además APEM ofrece un fácil acceso a los profesionales de referencia con los que tener contactos individuales presenciales o telefónicos en momentos cruciales,

En el año 2012, APEM gestionó 7 C.R.P.L. ubicados en distintos núcleos de población del área sanitaria de A Coruña con un total 160 plazas según la distribución del cuadro que se muestra a continuación. En el mes de Noviembre se inauguró el nuevo servicio (el 7º) ubicado en la localidad de Vimianzo que atenderá a 15 usuarios y como objetivo para el año 2013 está establecer el concierto de estas plazas con la Consellería de Sanidade.

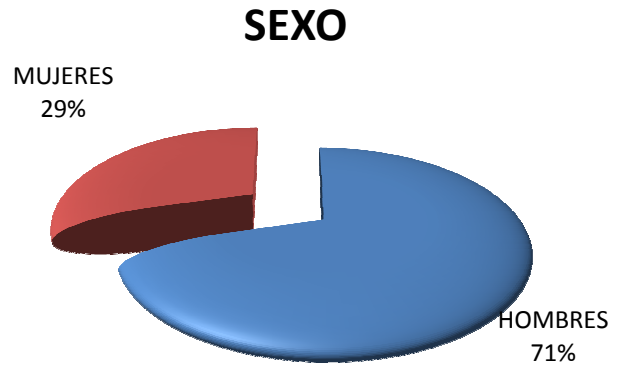
ÁREA DE ACTUACIÓN	LOCALIZACION	Nº DE PLAZAS CONCERTADAS	Nº DE PERSONAS ATENDIDAS EN 2012
A CORUÑA	A CORUÑA	80	97
COMARCA DE BETANZOS	BETANZOS	15	15
AS MARIÑAS	CAMBRE	20	39
BERGANTIÑOS	CARBALLO	25	49
SONEIRA-FISTERRA	CEE	20	37
		<b>160</b>	<b>237</b>



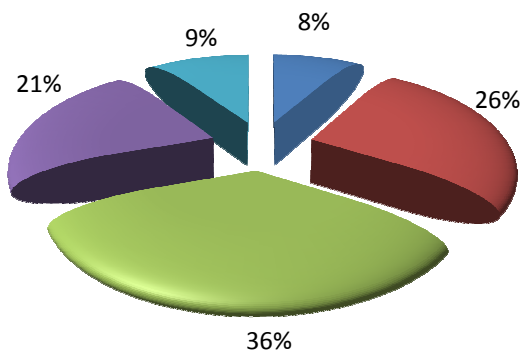
Los C.R.P.L de APEM se denominan Los Chopos y como se decía en un párrafo anterior, están ubicados en los núcleos de población de las áreas correspondientes, esto permite la utilización de recursos comunitarios sociales y sanitarios.

**ALGUNOS DATOS DE LOS USUARIOS DE LOS C.R.P.L**

SEXO	Nº DE USUARIOS
HOMBRES	167
MUJERES	70
TOTAL	237

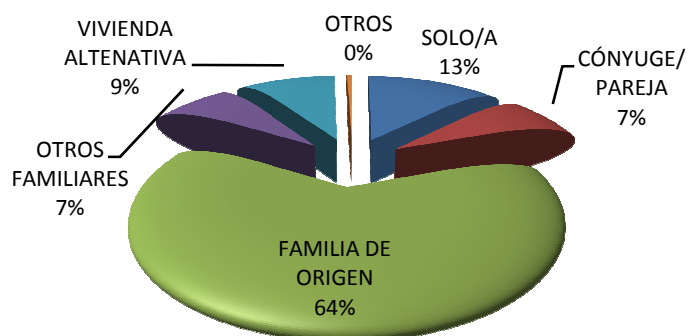


■ 18-25 ■ 26-36 ■ 36-45 ■ 46-55 ■ 56-65

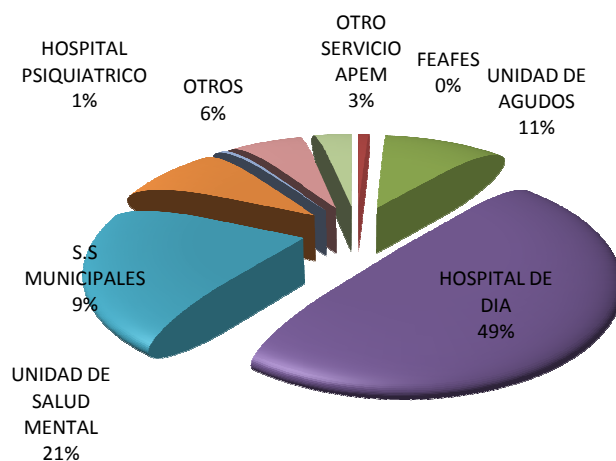


GRUPO DE EDAD	Nº DE USUARIOS
18-25	19
26-36	58
36-45	87
46-55	47
56-65	26
TOTAL	237

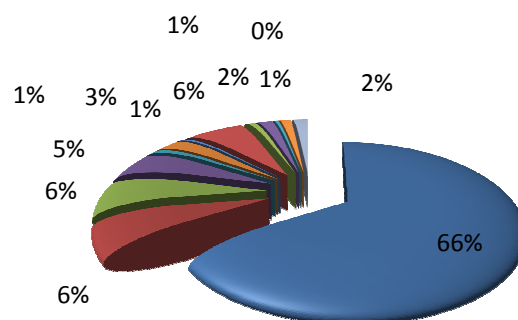
TIPO DE CONVIVENCIA	Nº DE USUARIOS
SOLO/A	31
CÓNYUGE/PAREJA	18
FAMILIA DE ORIGEN	149
OTROS FAMILIARES	11
VIVIENDA ALTERNATIVA	27
OTROS	1
	<b>237</b>



DISPOSITIVO DE DERIVACIÓN	Nº DE USUARIOS
HOSPITAL PSIQUIÁTRICO	2
UNIDAD DE AGUDOS	22
HOSPITAL DE DÍA	103
USM	43
SERVICIOS SOCIALES MUNICIPALES	18
FEAFES	1
FAMILIA	28
OTROS SERVICIOS APEM	7
OTROS (CIM, UADs, ...)	13
<b>TOTAL</b>	<b>237</b>



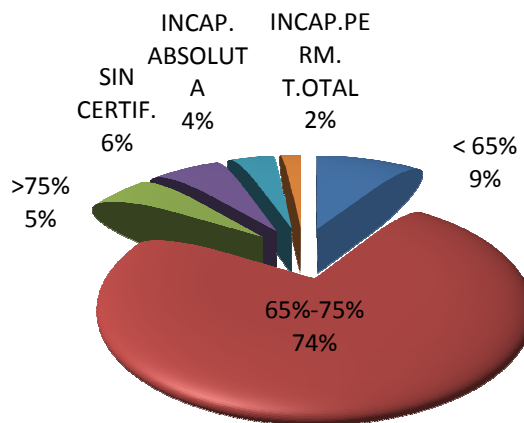
DIAGNÓSTICOS	Nº DE USUARIOS
Esquizofrenia	157
Tras. Esquizoafectivo	15
Tras. Bipolar	15
Tras. Psicótico	12
Tras. Esquizotípico	2
Tras. De personalidad	15
Tras. De ansiedad/toc	2
Depresión Mayor	4
Tras. Mixto ansioso depresivo	1
Tras. mental orgánico	6
Tras. de conducta	1
Tras. Psiquiátrico no especificado	3
Otros	4
	237



## DIAGNÓSTICOS

- ESQUIZOFRENIA
- TRAS. ESQUIZOAFECTIVO
- TRAS. BIPOLAR
- TRAS. PSICÓTICO
- TRAS. ESQUIZOTÍPICO
- TRAS. MENTAL ORGÁNICO
- TRAS MIXTO ANSIOSO DEPRESIVO
- TRAS. DE PERSONALIDAD
- TRAS. DE ANSIEDAD
- DISTIMIA DEPRESION MAYOR
- TRAS. CONDUCTA
- TRAS. PSIQUIATRICO NO ESPECIFICADO
- OTROS





**% MINUSVALÍA/**

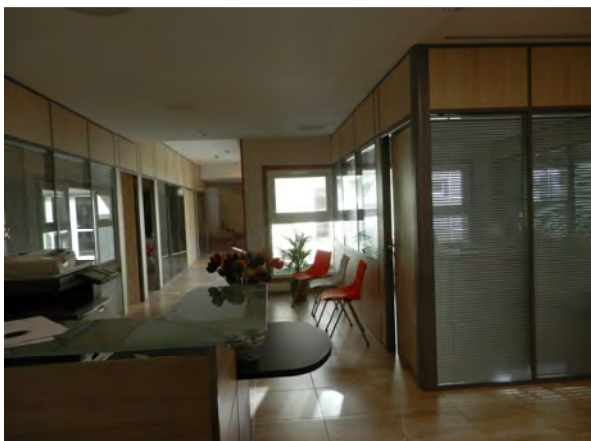
**INCAPACIDAD LABORAL**

< 65 %	22
65 %-75 %	176
> 75 %	12
Sin certificado	14
Inc.Lab. P. T	9
Inc. Lab. Absoluta	4
	237



Las plazas de los Centros de Rehabilitación Psicosocial y Laboral están concertadas con la Consellería de Sanidade de la XUNTA DE GALICIA

## DIRECCIONES DE LOS CENTROS



### **C.R.P.L A CORUÑA 1**

**Plaza de los Chopos, BL 22, nº 1 15008 A Coruña**

Tel. : 981 132218

Fax. 981 280827

e-mail: [apem@apemcoruna.es](mailto:apem@apemcoruna.es)



### **C.R.P.L A CORUÑA 2**

**C/ Sagrada Familia, 28, bajo 15007 A Coruña**

Tel. : 981 924004

e-mail: [sf@apemcoruna.es](mailto:sf@apemcoruna.es)



### **C.R.P.L. CARBALLO**

**C/ Amapola, nº 14 Bajo 15100 Carballo.**

Tel.: 981757177

e-mail: [carballo@apemcoruna.es](mailto:carballo@apemcoruna.es)



### **C.R.P.L. CEE**

**Paseo do Alcalde Pepe Sánchez nº 43 .15270 Cee**

Telf.: 981747255

e-mail: [cee@apemcoruna.es](mailto:cee@apemcoruna.es)



### **C.R.P.L. CAMBRE**

**Rúa As Rúas, nº 3 Bajo 15660 Cambre**

Telf. 981652082

e-mail: [cambre@apemcoruna.es](mailto:cambre@apemcoruna.es)



### **C.R.P.L. BETANZOS**

**Bellavista s/n 15300 Betanzos**

Telf.: 981773047

e-mail: [betanzos@apemcoruna.es](mailto:betanzos@apemcoruna.es)



### **C.R.P.L. VIMIANZO**

**C/ Blanco Rajoy, nº 12 15129 Vimianzo (A Coruña)**

Además, desde los Centros se gestionan otros programas como **ATENCIÓN A DOMICILIO**, en dos versiones:

1.- En ámbito **urbano** financiado por el Ministerio de Sanidad, Servicios Sociales e Igualdad y coordinado por la Confederación FEAFES.

2.- En el **medio rural**, programa coordinado por FEAFES GALICIA y financiado por la Consellería de Traballo e Benestar. Tiene como objetivo fundamental mantener a la persona con enfermedad mental en su entorno comunitario con una calidad de vida digna, concretándose en:

- implicación del propio usuario en su rehabilitación,
- participación de la familia en el proceso de recuperación,
- implicación de la comunidad



# VIVIENDA ALTERNATIVA

## **VIVIENDA ALTERNATIVA**

Para la integración y el ajuste personal, en determinadas personas, se ve necesaria la potenciación de sistemas alternativos a la vivienda habitual. Esto supone, sin duda, una creciente demanda de una alternativa a las soluciones clásicas de atención que no puede cubrir la familia.

APEM cumpliendo con su misión y acorde con sus valores intenta alcanzar la plena cobertura de las necesidades de las personas afectadas por enfermedad mental a través del Programa de Vivienda Alternativa que se llevará a cabo con tres servicios diferenciados y adaptados a su situación:

**Pisos Protegidos:** son alojamientos ubicados en el casco urbano para facilitar la proximidad a otros servicios (sanitarios, culturales, alimentación, etc.) en los que un grupo de personas que padecen algún tipo de enfermedad mental crónica, capaces de valerse por sí mismos y con un alto grado de independencia personal, viven en régimen de autonomía con asistencia técnica. Son unidades en las que la estancia es por un período indefinido y pasando a ser su domicilio habitual.

**Vivienda de Transición:** son unidades en las que la estancia de las personas se da por un período de tiempo concreto, como paso previo a un piso protegido o como estancia temporal en el caso de que el cuidador principal esté ausente. En el año 2012 APEM gestiona una vivienda de transición con cuatro plazas disponibles.

**Unidad Residencial:** es una unidad de apoyo comunitario destinada a alojar personas afectadas por un trastorno mental severo que no precisen cuidados sanitarios específicos, pero que presenten carencias de autonomía que requieran de una atención sociosanitaria continuada de carácter más integral. La población a la que va dirigido el servicio son

personas, de ambos sexos, mayores de 18 años y menores de 60 que padecen un trastorno mental severo y persistente y que necesitan un apoyo residencial específico y supervisado, de mayor o menor duración debido a:

- Ausencia de apoyo familiar o incapacidad de la familia para su atención y cuidado.
- Problemas de autonomía y/o funcionamiento psicosocial que les impidan o dificulten para cubrir sus necesidades de alojamiento y soporte.

Además, para ellos se diseña un programa individualizado de rehabilitación que se desarrolla en el C.R.P.L. de CEE.

En la Unidad Residencial de APEM ubicada en el municipio de Cee se ofrecen:

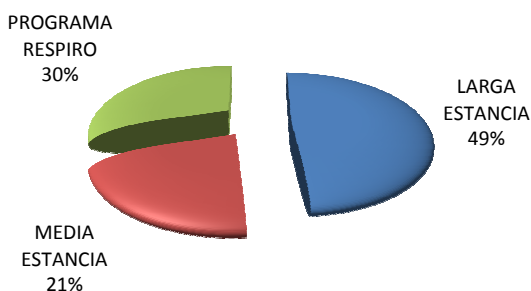
- **Corta Estancia** (programa de respiro, de un fin de semana a un mes, aproximadamente), como recurso de apoyo a las familias, ofreciendo momentos de descanso familiar, cubriendo situaciones de urgencia familiar o para aliviar situaciones de sobrecarga y tensión.

- **Media estancia** (de un mes a un año, aproximadamente), como período de preparación y apoyo que permita una adecuada transición a la comunidad, prepare la reinserción en el entorno familiar o para opciones de vida y alojamiento más autónomas e independientes.

Las personas residentes en estas modalidades de estancia participan en una o más actividades del C.R.P.L

- **Larga estancia** (más de un año), para personas que por su deterioro psicosocial y su carencia de apoyo familiar y social, necesiten una atención residencial de mayor duración ofreciendo una calidad de vida digna y evitando situaciones de marginación y/o institucionalización.

#### TIPO DE ESTANCIAS EN LA UNIDAD RESIDENCIAL



TIPO DE ESTANCIA	Nº DE USUARIOS
LARGA ESTANCIA	18
MEDIA ESTANCIA	8
PROGRAMA RESPIRO	11
	37

## UNIDAD RESIDENCIAL DE CEE



Las plazas del programa de vivienda alternativa están concertadas con la Consellería de Sanidade de la Xunta de Galicia



**XUNTA DE GALICIA**  
CONSELLERÍA DE SANIDADE



En la siguiente tabla se detallan en número de plazas concertadas con la Consellería de Sanidade en función del tipo de dispositivo y su ubicación.

<b>TIPO DE DISPOSITIVO</b>	<b>LOCALIZACION</b>	<b>Nº DE PLAZAS CONCERTADAS</b>
PISO PROTEGIDO	A CORUÑA	12
PISO PROTEGIDO	CAMBRE	4
PISO PROTEGIDO	ARTEIXO	5
PISO PROTEGIDO	CARBALLO	5
PISO PROTEGIDO	CULLEREDO	5
PISO.....PROTEGIDO	CEE.....	5
VIVIENDA DE TRANSICIÓN	A CORUÑA	4
UNIDAD RESIDENCIAL	CEE	25
		<b>65</b>



# PARTICIPACIÓN SOCIAL

## PARTICIPACIÓN SOCIAL

Durante el año 2012 APEM ha estado presente, organizado y/o participado, en eventos de diferente índole, pero siempre con la intención de dar a conocer la problemática de la enfermedad mental y ofrecer una imagen positiva de las personas que sufren una enfermedad mental con el ánimo de luchar contra el estigma que sufren, demostrando así el potencial de integración que tienen.

Por un lado, participamos y organizamos solos o en colaboración con otras entidades, o somos invitados a participar en mesas redondas, jornadas, etc. con el fin sensibilizar tanto a la comunidad de profesionales, como a la sociedad en general. Describimos a continuación los más destacados del año 2012:

### PARTICIPACIÓN EN FOROS

En todos los Centros se llevan a cabo actividades relacionadas con los medios de comunicación y las nuevas tecnologías. Así usuarios de los CRPL de Cambre realizan un programa radiofónico mensual, "A TERTULIA DE APEM" en Radio CULLEREDO y los usuarios del CRPL de Cee hacen un programa semanal en Radio NORDÉS.

Además en A Coruña, un grupo de usuarios participa en un **taller de informática** que tiene lugar un día a la semana en del Centro Socio-Comunitario del Barrio das Flores y en el que participan los voluntarios de dicho Centro.

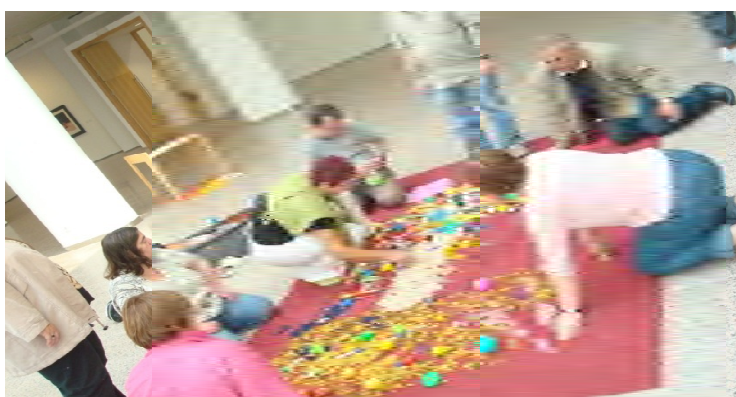
Fruto del trabajo de acercamiento a las nuevas tecnologías, en el año 2012 están en funcionamiento 3 blogs de los usuarios de APEM. En ellos se analizan los resultados de las distintas actividades en las que participan y, además, se habla de temas de actualidad, históricos, etc.

**"Anacos de vida. A Coruña**

**"Chopos Carballo". Carballo**

**"Vieiros da mente". Cambre**

Desde el año 2008, se lleva a cabo una actividad para fomentar la expresión y la creatividad por medio del arte, organizada, conjuntamente, con ADAPTASOCIAL y el Museo de Arte Contemporáneo de Fenosa (MACUF), participaron en ella, a lo largo del año, un total de 18 usuarios del centro de A Coruña.



El coro **ARMONÍA** se formó en el año 1995 y siempre realizaron actuaciones en todos los actos relevantes de la Asociación. Pero a partir del año 2005, dada su evolución, se comienzan a hacer actuaciones fuera: Centros de 3ª edad, Centros Cívicos y de la Xunta de Galicia. En la actualidad cuenta con catorce coralistas, que demuestran que pueden llevar alegría y optimismo con su música y entusiasmo. Su repertorio incluye sobre todo canciones de música ligera de los años sesenta/setenta y éxitos actuales. También tienen un amplio repertorio de *panxoliñas*. Las actuaciones realizadas en el año 2012 son:

- 05-03-12 Residencia de Maiores Concepción Arenal. A Coruña
- 24-04-12 Centro Cívico Monelos. A Coruña
- 15-05-12 Residencia de Maiores Concepción Arenal. A Coruña

En el cuadro siguiente se reseñan otros eventos en los que se ha estado presente:

FECHA	EVENTO	ENTIDAD ORGANIZADORA
<p>26 /05/ 2012</p> 	<p>Participación en la</p> <p><b>IX FERIA SOLIDARIA</b></p> <p>del Colegio ESCOLAPIOS en A CORUÑA</p>	<p><b>COLEGIO ESCOLAPIOS en A CORUÑA</b></p>
<p><b>JUNIO</b></p> 	<p>Participación en el</p> <p><b>Concurso de Murales</b></p>	<p><b>Empresa Suministros Lar. CEE</b></p>
<p><b>AGOSTO</b></p> 	<p>Participación en la <b>EXPOSICIÓN DE ARTESANOS</b> de A COSTA DA MORTE</p>	<p><b>Ayuntamiento de CORCUBIÓN</b></p>
<p>16 /09/ 2012</p> 	<p>Participación en la</p> <p><b>“A FESTA DA PATACA”</b></p>	<p><b>Ayuntamiento CORISTANCO</b></p>
<p>25 /11/ 2012</p> 	<p><b>FERIA DE LAS ASOCIACIONES</b></p> <p>“Día Internacional contra la violencia de género”</p>	<p><b>Ayuntamiento CARBALLO</b></p>
<p>07-12-12</p> 	<p><b>“MAIS QUE CAPACES”</b></p> <p><b>XIX Feira Autónomos EXPOCORUÑA</b></p>	<p><b>Ayuntamiento de A CORUÑA</b></p>

Por su parte la Junta Directiva de APEM y/o sus profesionales, han participado en los actos y /o eventos que a continuación se relacionan

Día 20: de Mayo.- Participación en una charla enmarcada en el PROYECTO CIUDADANAS. A Coruña

Día 30 de Mayo.- Presentación de la MEMORIA ANUAL en el Hospital Marítimo de Oza. A Coruña

Mayo .- Intervención en la mesa redonda y debate en la “Escola de Pais e Nais” del I.E.S Pedra da Agua, de Ponte do Porto.

10 de Octubre.- Participación en el acto organizado junto con Consorcio de As Mariñas de la “Semana da Saúde Mental”, celebradas en Ayuntamiento de Cambre cuya principal actividad fue la retransmisión de un programa de la “Cadena Ser” desde el C.R.P.L. de Cambre con participación de la concejala de servicios sociales del Ayuntamiento de Cambre y de profesionales y usuarios de APEM



## VISITAS.

A lo largo del año 2012 hemos recibido numerosas visitas en los servicios de APEM. A continuación destacamos algunas de ellas:

Banco de Tiempo. Participación en el tercer intercambio entre el Concello de Carballo y la asociación Sud-Est Donne, de la región de Puglia (ITALIA) Se desarrollaron varias actividades en colaboración con las personas del Banco de Tiempo:

- Taller de TAI-CHI,
- Taller de Trabajos en Piedra,
- Taller de aprendizaje de Limpieza de Cutis

Otras actividades se desarrollaron también en el CRPL donde acudieron los integrantes de ambos bancos de tiempo para realizar un Taller de máscaras, y para participar en las actividades del Taller de Foamy, del Centro. La visita y los talleres se llevaron a cabo desde el 19 de Marzo hasta el 02 de Abril de 2012.

La valoración fue muy positiva, por lo que desde el Ayuntamiento y desde el Banco de Tiempo se decidió repetir la experiencia, regresaron con un nuevo grupo en Noviembre de 2012.



Primera visita



Segunda visita

Día 16 de Abril: Visita a Los Chopos-Coruña y entrevista con José Luís Quintela, Director de Servicios Sociales, Ayuntamiento de A Coruña

Día 10 abril: Visita de la Concejala de Servicios Sociales del Ayuntamiento de Arteixo, Dña. Ana Bello y de Dña. M<sup>a</sup> José Riveiro al Centro de Cambre.

Día 17 de Abril.- Visita a las instalaciones del CRPL y de la Unidad Residencial de Cee de los alumnos de 2º y 3º de la ESO del C.E.I.P Ponte do Porto y del C.E.I.P O Areal de Camariñas



Día 19 de Junio: Visita de la Presidenta de la Asociación MOREA de Orense, Dña. Angeles Fenández Araújo y de su Director Alfonso Díaz Lage

Día 2 de Julio.- Visita de representantes de la Consellería de Traballo e Benestar al TALLER DE CERÁMICA.

Día 8 de Octubre.- Visita a las instalaciones de Carballo (Centro actual y las instalaciones del nuevo CRPL) de Francisco Caamaño, diputado autonómico por el PSOE junto con representantes del partido en la Costa da Morte.

Día 10 de Octubre Visita de Dña Beatriz Mato Otero, Conselleira de Traballo e Benestar y de Dña. Coro Piñeiro Vázquez Secretaria Xeral de Política Social.





## INAUGURACIONES

Día 1 de Febrero. Inauguración TALLER CERÁMICA



El día 9 de Noviembre tuvo lugar la inauguración del CENTRO de VIMIANZO, por parte del alcalde de esta localidad. Al acto también acudieron los alcaldes de Zas y Cabana y representantes de Cee y Camariñas.



## CONVENIOS

Día 14 de Febrero

Firma convenio de colaboración con Ibercaja para el desarrollo de un Programa de integración sociolaboral.



Día 18 de Mayo

Firma convenio de colaboración con Diputación de A Coruña para la cofinanciación de la Reforma y Ampliación de del CRPL Los Chopos y sede social de la entidad.



18 de Octubre.- Renovación del convenio de colaboración con el Ayuntamiento de Cambre.

Además, se han renovado los convenios de colaboración con los siguientes Ayuntamientos:

- A Coruña
- Arteixo
- Bergondo
- Cee
- Corcubión
- Dumbría
- Finisterre

## ENTREVISTAS

Día 2 de Marzo.- Reunión Consorcio A s Mariñas: Ignacio Crespo, Isabel Amigo

Día 5 : Reunión con FEAFES (Cristina) y responsables del Hospital de Oza para la presentación del Programa de empleo de FEAFES

Día 12: Entrevista con Miguel Lorenzo Torres, Concejal de Servicios Sociales del Ayuntamiento del Ayuntamiento de A Coruña

Día 13: Entrevista con Belén Docampo, Delegada Provincial de la Xunta en A Coruña.█

## OTROS ACTOS

Con la colaboración de alumnos del instituto Manuel Murguía, el 15 de Abril tuvo lugar en el Centro Cívico Cultural de Arteixo una **Gala Solidaria** a beneficio de APEM , en ella participaron alumnos de dicho Instituto y usuarios de las actividades de BAILE y CORO del CRPL de A Coruña.



**I GALA SOLIDARIA APEM**



**Domingo 15 de abril de 2012**  
**Baile Social: 18:00-19:00**  
**Gala Solidaria: 19:30-21:00**  
**Centro Cívico Cultural Arteixo**

Colaboran:



Día 27 de Mayo, se celebró Torneo de Golf APEM en el Club de Golf de La Zapateira.



Participación en **ESPACIO DIALOGA**. Los colegios profesionales de Trabajadores Sociales, Educadores Sociales y Psicólogos, iniciaron en el 2012 una experiencia de colaboración que culminó el 1 de Diciembre con una jornada en la que se analizaron las necesidades y las dificultades del ejercicio profesional. Tanto en el grupo de trabajo como en esta jornada participaron miembros del personal de APEM.



## FICHA DE INDICADORES 2012

Hasta aquí hemos reseñado parte del trabajo que llevamos a cabo en APEM durante el año 2012. Pero además, se han establecido una serie de indicadores, para facilitar el seguimiento activo de todos los procesos, ya sean estratégicos, esenciales o de apoyo. En la tabla siguiente se puede apreciar la evolución de los indicadores a lo largo del año.

En algunos casos se realiza una medición anual, pero en otros, se miden cuatrimestralmente, en Abril, Agosto y Diciembre, debido a la importancia que tienen desde el punto de vista de la incidencia en la atención directa a los usuarios,. Como se puede observar todas las mediciones sugieren que los indicadores se han alcanzado, excepto dos que son:

1. Intentar mantener la lista de espera de los servicios por debajo de 5 casos.
2. Mantener doce reuniones anuales en las que participen trabajadores todas las áreas.

MAPA DE PROCESOS	INDICADORES DE LA MARCHA DE PROCESOS	ESTANDAR DE MEDIDA	ACCIONES A DESARROLLAR	MEDICIÓN DE SEGUIMIENTO			OBSERVACIONES	TOTAL	
				Abril	Agosto	Diciembre			
Es	INF/VAL/ADM GP-ES-IV-01	NUMERO DE ALTAS EN EL CRPL	MAYOR O IGUAL A 10	CONTABILIZAR LOS INFORMES DE RESOLUCIÓN				LA MEDICIÓN CONTINUA TODO EL AÑO	39
Es	INF/VAL/ADM GP-ES-IV-01	NUMERO DE ALTAS EN EL PVA	MAYOR O IGUAL A 15	CONTABILIZAR LOS EXPEDIENTES ABIERTOS EN CADA				LA MEDICION CONTINUA TODO EL AÑO	18
Es	INF/VAL/ADM GP-ES-IV-01	NÚMERO DE PERSONAS QUE SOLICITAN PLAZA EN EL PVA	MAYOR O IGUAL A 5	CONTABILIZAR LAS SOLICITUDES DE PLAZA Y FICHAS DE				<b>LA MEDICIÓN CONTINUA TODO EL AÑO</b>	<b>17</b>
Es	INF/VAL/ADM GP-ES-IV-01	Nº DE PERSONAS EN LISTA DE ESPERA EN EL CRPL	MENOR O IGUAL 5	REVISAR LAS SOLICITUDES DE PLAZA Y FICHAS DE				LA MEDICIÓN CONTINUA TODO EL AÑO	7
ES	ELABOR PII GP-ES-PI-02	% TOTAL DE PII REALIZADOS	100% (Cuatrimestral)	CONTABILIZAR LOS PII (PI-REG-01) REALIZADOS EN TODOS LOS CRPL	100%	100%	100%	Los que no están realizados es porque no pasaron el periodo de prueba u ya no estan en lista.	
ES	ELABOR PII GP-ES-PI-02	% TOTAL DE PIVA REALIZADOS	100% (cuatrimestral)	CONTABILIZAR LOS PIVA 8PI-REG-04)REALIZADOS EN	100%	100%	100%	Se excluyen las estancias de respiro	
ES	DES Y SEG GP-ES-DS-03	% DE USUARIOS DEL PVA CON INGRESOS HOSPITALARIOS EN CRISIS PSIQUIÁTRICAS	NO SUPERAR EL 20% (Anual)	DATOS RECOGIDOS EN EL EXPEDIENTE SANITARIO DS-REG-18	0	0	0	LA MEDICIÓN CONTINUA TODO EL AÑO	Durante este año no se han producido
ES	DES Y SEG GP-ES-DS-03	MEDIA DE CONTACTOS/INTERVENCIONES CON LOS FAMILIARES DE LOS USUARIOS QUE LA TENGAN	1 (Cuatrimestral)	REVISAR TODAS LAS HOJAS DE SEGUIMIENTO.	2,10	1,89	1,98	LA MEDICIÓN CONTINUA TODO EL AÑO	
ES	DES Y SEG GP-ES-DS-03	MEDIA DE CONTACTOS/INTERVENCIONES INDIVIDUALES CON LOS USUARIOS	2 (Cuatrimestral)	REVISAR LAS HOJAS DE SEGUIMIENTO EN EL EXPEDIENTE PERSONAL.	3,88	3,65	3,80	LA MEDICIÓN CONTINUA TODO EL AÑO	Para el 2013 se sube el estándar a 3 de media.
ES	SALIDA GP-ES-SA-04	Nº DE ABANDONOS DEL CRPL	MENOR O IGUAL A 10	Nº DE INFORMES DE ABANDONO REALIZADOS	2	0	2	ABANDONOS TOTALES EN TODOS LOS CENTROS.	4

ES	SALIDA GP-ES-SA-04	Nº DE ABANDONOS EN EL PVA	NO SUPERAR EL 10%	Nº DE INFORMES DE ABANDONO REALIZADOS	0	0	0	ABANDONOS TOTALES EN TODAS LAS ÁREAS	0
ES	DES Y SEG GP-ES-PI-02	TOTAL DE CONTACTOS CON LOS SERVICIOS SOCIO SANITARIOS	MAYOR O IGUAL A 150 ANUAL	TOTAL DE CONTACTOS CON LOS SERVICIOS SOCIO SANIT Y ACOMPAÑAMIENTOS	333	290	264	MEDICIÓN DE CONTACTOS CON SERV SOC, SANIT, ACOMP SERV MEDICOSOCIALES	Se sobrepasa el estándar marcado se revisará
ES	DES Y SEG GP-ES-PI-02	TOTAL DE ENTREVISTAS DE INFORMACIÓN REALIZADAS	MAYOR O IGUAL A 150 ANUAL	TOTAL ENTREVISTAS DE INFORMACIÓN, PRIMEROS CONTACTOS CON LOS SERVICIOS	52	39	70	LA MEDICIÓN SE REALIZA A LO LARGO DE TODO EL AÑO	161
Est	RRHH GP-EST-RH-01	% DE PERSONAL QUE REALIZA AL MENOS DOS CURSOS AL AÑO.	50% (Anual)	REALIZAR DOS ACCIONES FORMATIVAS AL AÑO.  PREGUNTAR POR LAS ACCIONES FORMATIVAS.	30,76 %  1 curso	11,53% (2 curso)  92,307% (1 curso)	69,23% (1 curso)	NO SE HAN COMPLETADO TODAS LAS ACCIONES HASTA FIN DE AÑO  13 personas = 2 cursos 3 personas = 3 cursos 2 personas = 4 cursos 7 personas = 1 curso	TOTAL = 18 personas 2 cursos (69,23%)
Est	PLANIF ANU. GP-EST-PA-02	Nº DE REUNIONES DE EQUIPO POR ÁREAS TERRITORIALES	AL MENOS 12 EN CADA ÁREA (Anual)	REALIZAR SI ES POSIBLE UNA REUNIÓN MENSUAL.	32	23	34	NO SE HAN COMPLETADO TODAS LAS ACCIONES HASTA FIN DE AÑO	89
Est	PLANIF ANU. GP-EST-PA-02	Nº DE REUNIONES ENTRE ÁREAS TERRITORIALES.	AL MENOS 12 (Anual)	REALIZAR SI ES POSIBLE UNA REUNIÓN MENSUAL	2	2	4	NO SE HAN COMPLETADO TODAS LAS ACCIONES HASTA FIN DE AÑO Y EXISTEN DATOS ANTERIORES	8
Est	GEST Y CON. GP-EST-GC-03	% DE PARTICIPACIÓN DE LAS FAMILIAS DE LOS USUARIOS EN LOS CUESTINARIOS DE SATISFACCIÓN	50% (Anual)	REALIZAR LA ENTREGA DE CUESTIONARIOS PREFERIBLEMENTE AL FINAL DEL AÑO.			67,5%	FAMILIARES DE USUARIOS QUE ACUDEN AL CENTRO A FECHA DE MEDICIÓN (MEDICIÓN ANTERIOR EN ANEXO ACTA REVISIÓN DEL	
Est	GEST Y CON. GP-EST-GC-03	% DE PERSONAL SATISFECHO	ENTRE EL 75 Y 90% (Anual)	FOMENTAR EN LAS REUNIONES INTRACENTROS LA IMPORTANCIA DE RESPONDER.			81,25%	RESULTADO HALLADO PARA LA PREGUNTA DE SATISFACCIÓN GENERAL SOBRE EL TOTAL DE LOS CUESTIONARIOS RECIBIDOS.	
Est	GEST Y CON. GP-EST-GC-03	PORCENTAJE FAMILIAS SATISFECHAS CON EL SERVICIO	ENTRE EL 70 Y 90% (Anual)	FOMENTAR EN LAS REUNIONES DE FAMILIAS LA IMPORTANCIA DE QUE ACUDAN Y LA IMPORTANCIA DE CONTESTAR A LOS CUESTIONARIOS			87,96%	CIFRA HALLADA PARA LA PREGUNTA SOBRE SATISFACCIÓN GENERAL SOBRE EL TOTAL DE LOS CUESTIONARIOS RECIBIDOS.	
Est	GEST Y CON. GP-EST-GC-03	PORCENTAJE USUARIOS SATISFECHOS CON EL SERVICIO	ENTRE EL 70 Y 90% (Anual)	FOMENTAR EN EL TRABAJO DIARIO LA IMPORTANCIA DE SU OPINION PARA LA MEJORA DEL SERVICIO.			92,59%	CIFRA HALLADA PARA LA PREGUNTA SOBRE SATISFACCIÓN GENERAL SOBRE EL TOTAL DE LOS CUESTIONARIOS	
Apy	MANTENIMIENTO GP-AP-MA-04	PORCENTAJE DE HABITACIONES EN LAS QUE SE REALIZA LA LIMPIEZA GENERAL	100% DE LAS HABITACIONES OCUPADAS EN ESTANCIAS PROLONGADAS	REALIZAR LA LIMPIEZA GENERAL DE LAS HABITACIONES OCUPADAS CON ESTANCIAS	100%	100%	100%	Nº de Hab ocupa. En est prolong / nº de Hab limpias, 12 de 12.	
Apy	MANTENIMIENTO GP-AP-MA-04	% DE AVERIAS DETECTADAS Y RESUELTAS SATISFACTORIAMENTE	100% ANUAL	REALIZAR UN EXHAUSTIVO CONTROL DE LAS INSTALACIONES PARA DETECTAR DEFICIENCIAS SUSCEPTIBLES DE REPARACIÓN	81,25%	100%	93,54%	Además de algunas detectadas en otro periodo	61 es el total, el % anual de las resueltas es el 91,80%
Apy	ALIANZAS GP-AP-AL-03	NUMERO DE ACTOS EN LOS QUE APEM PARTICIPA ACTIVAMENTE	20 ACTOS ANUALES (medic. cuatrim)	FOMENTAR LA PARTICIPACIÓN EN ACTOS, CHARLAS, SEMINARIOS, ETC.	10	6	10	LA MEDICIÓN CONTINUA TODO EL AÑO	26
Apy	ALIANZAS GP-AP-AL-03	NÚMERO DE APARICIONES EN LOS MEDIOS DE COMUNICACION	20 ANUALES (medic cuatrim)	INTENTAR DAR A CONOCER ACTIVIDADES DESTACADAS DE LA ENTIDAD	11	3	14	LA MEDICIÓN CONTINUA TODO EL AÑO	28

# FORMACIÓN E INTEGRACIÓN LABORAL

## FORMACIÓN

Como una experiencia de rehabilitación especializada se puso en funcionamiento un Taller de Cerámica en el que se desarrollaron dos **“PROGRAMAS DE INCORPORACIÓN SOCIO-LABORAL DE PERSOAS CON ENFERMIDADES MENTAIS NA ÁREA SANITARIA DE A CORUÑA”** cuyo *objetivo final* es que los alumnos conozcan las técnicas básicas de la elaboración de los productos cerámicos de manera integral, a través de la participación activa en todos y cada uno de los procesos necesarios para llegar a la manufactura final, y con ello adquirieran la capacitación profesional adecuada que le permita su incorporación laboral a través del empleo ordinario o protegido. Uno de ellos, que se extendió desde septiembre diciembre, se llevó a cabo con la cofinanciación de CONSELLERÍA DE TRABALLO E BENESTAR obtenida a través de la convocatoria de subvención para la promoción actividades de entidades de iniciativa social para personas en situación o riesgo de exclusión social, de la Secretaría Xeral de Política Social y en él participaron 15 personas. El otro tuvo lugar en abril-mayo con la colaboración de IBERCAJA y participaron 5 personas.





Por otro lado, la asociación dispone de un espacio formativo en el Ayuntamiento de Carral dedicado al cultivo bajo abrigo de plantas ornamentales. Esta actividad se lleva a cabo a lo largo de todo el año, los martes y los jueves, y en ella participaron 8 usuarios de los Centros de A Coruña y Cambre.



Diferentes aspectos del invernadero de Sergude (Carral)

## INTEGRACIÓN LABORAL

Tener un empleo es una condición de normalidad social para las personas con discapacidad.

Para conseguir que las personas con discapacidad trabajen se precisa:

- Dispositivos y profesionales especializados que desarrollen los programas de rehabilitación laboral.
- Oportunidades reales de trabajo
- Apoyo en el puesto de trabajo para garantizar un adecuado ajuste del mismo.

APEM inicia en marzo de 2004 una experiencia en el campo del empleo protegido con la puesta en marcha de un Centro Especial de Empleo: **EMPREGO SOCIAL S.L.**

La motivación de APEM para abordar un nuevo proyecto empresarial, expresado en sus estatutos y presente en cuantas iniciativas emprende, no puede ser otra que la **generación de empleo** para la integración laboral de personas con discapacidad mediante un dispositivo, dotado de profesionales especializados que garanticen el mantenimiento de los trabajadores en su puesto de trabajo en las mejores condiciones.

EMPREGO SOCIAL S.L. nace con la filosofía de adaptarse a unas políticas y principios de trabajo capaces de contribuir a la aportación de *DIGNIDAD* y *CALIDAD* de vida de las personas con discapacidades. Es una empresa constituida y participada 100% de su capital por APEM, e inscrita en el Registro Mercantil, Tomo 1.817, Folio 189 vº, Hoja C-16.540, Sección General, inscripción 4ª; y en el Registro de Centros Especiales de Empleo dependiente de la Dirección Xeral de Relaciones Laborais de la Consellería de Traballo, con el nº 36/96-C

El Centro Especial de Empleo trabaja cada día para alcanzar el reconocimiento pleno de los derechos de las personas con discapacidad y la igualdad de oportunidades, rompiendo prejuicios y trasladando a la sociedad un mensaje integrador. Esta labor está orientada a lograr un mayor conocimiento por parte de las empresas de las capacidades y aptitudes reales de las personas con discapacidad con vistas a una eventual incorporación en la empresa ordinaria

<b>INSERCIÓN SOCIOLABORAL</b>	<b>EMPREGO SOCIAL, S.L.</b>
<b>Modalidades de Inserción</b>	<b>Áreas</b>
<b>I.- Servicio de limpieza viaria y jardinería: Brigadas móviles de trabajo en la comunidad dirigidas al sector público y privado.</b>	<p>Jardinería y limpieza viaria en el ayuntamiento de Carral.</p> <p>Limpieza viaria en Cambre</p> <p>Limpieza viaria en Bergondo</p> <p>Mantenimiento y acondicionamiento de los jardines del parque forestal de Monticaño (Ayuntamiento de Arteixo).</p> <p>Brigada móvil de jardinería en Biblioteca Miguel González Garcés, Museo de Bellas Artes y General Dynamic en A Coruña.</p>
<b>II.- Viveros</b>	- Carral
<b>III.- Limpieza de locales y conserjería.</b>	- A Coruña - Cee

<b>TOTAL PLANTILLA</b>		<b>63</b>
<b>Nº TRABAJADORES CON DISCAPACIDAD</b>	<b>INDEFINIDO</b>	<b>48</b>
	<b>TEMPORAL</b>	<b>4</b>
<b>PERSONAL UNIDAD DE APOYO</b>	<b>1 PSICÓLOGO</b>	<b>5</b>
	<b>1 EDUCADOR SOCIAL</b>	
	<b>3 ENCARGADOS PRODUCCIÓN</b>	
<b>PUESTOS ESPECÍFICOS</b>		<b>4</b>
<b>OTROS PUESTOS</b>		<b>2</b>



TRBAJADORES DE EMPREGO SOCIAL S.L.




LOGOTIPO DE EMPREGO SOCIAL S.L.



Como colofón de este año 2012, la Fundación ANADE concedió el *Premio a la Integración Social en el ámbito de Galicia* en su 3ª edición, a la ASOCIACIÓN PRO ENFERMOS MENTALES de A Coruña, (APEM), "**por su continuada labor en favor de mejorar la calidad de vida de las personas con enfermedad mental**". En el mismo acto se hizo entrega del mismo premio a nivel nacional a la Confederación Española de Organizaciones en favor de las Personas con Discapacidad Intelectual (FEAPS), "personalizándolo en FADEMGA". El acto de entrega de los premios tuvo lugar día 14 de Diciembre, en el transcurso de una cena benéfica a favor de la Fundación ANADE celebrada en Lugo, y al que acudieron representantes de APEM.



*Sucho*

 Premio de Integración Social  
Fundación ANADE Asociación APEM  
CORUÑA



FUNDACIÓN ANADE S.L.  
C/ OROZCO, 100 1º DCHA  
28001 MADRID, ESPAÑA  
TEL: 91 89 24 67 00 10

C.I.F.: G-83157816

## CONCLUSIONES

El año 2012 ha sido duro, pero hemos sido capaces de mantener la ilusión y la vocación de servicio suficiente para desarrollar nuestra misión. Hemos alcanzado muchos objetivos y otros no.

Pero, si hay un resultado que nos produce una especial satisfacción es haber finalizado la obra de reforma y ampliación de local donde se ubica la sede social de la entidad y el primer Centro de Rehabilitación Psicosocial y Laboral que APEM puso en marcha.

Este proyecto durante varios años fue una **asignatura pendiente**, hubo que salvar muchos obstáculos de índole administrativo y económico para poder llevarlo a cabo, pero se consiguió.

Nuestro compromiso de **mejora continua** nos obliga a reflexionar sobre el camino recorrido. A pesar de la situación actual, continuaremos trabajando con el afán, no sólo de mejorar los servicios, sino de mantener la motivación para alcanzar la cantidad de retos que todavía nos quedan por conseguir para que las personas que forman el colectivo que representamos tengan un nivel calidad de vida digno.



Diferentes dependencias del Centro de Rehabilitación psicosocial y Laboral de A Coruña, después de la reforma

La Junta Directiva de APEM