



Memoria 2016

Índice

Presentación.....	3
Quen somos?.....	4
Área de Actuación e Xunta Directiva.....	5
Servizos.....	6
Recursos.....	7
Perfís.....	8
Información e orientación.....	10
Rehabilitación Psicosocial e Laboral.....	12
Formación e inserción laboral.....	16
Vivenda alternativa.....	18
Centro de día.....	20
Atención a domicilio.....	22
Atención integral en centros penitenciais.....	23
Participación social e sensibilización.....	24
Formación.....	28
Memoria económica.....	30
Colaboradores.....	31



© Asociación APEM

Non está permitida a reprodución total ou parcial desta publicación, nin o seu tratamento informático, nin a transmisión de ningunha forma ou por calquera medio, xa sexa electrónico, mecánico, por fotocopia, por rexistro ou outros métodos, nin o seu préstamo, aluguer ou outra forma de cesión de uso do exemplar, sen o permiso previo e por escrito dos e das titulares do Copyright.

Edita:
Asociación APEM
Plaza de los Chopos BL22 nº1,
15008 A Coruña

E-mail de contacto:
apem@apemcoruna.es

Autor:
Asociación APEM

Fotografías:
Asociación APEM

Deseño e maquetación:
Asociación APEM en colaboración con
FEAFES Galicia.

Presentación



APEM nace fai 37 anos co ambicioso proxecto de establecer liñas conxuntas de traballo e colaboración coa Administración e outras entidades que permitan, a través dos distintos programas, defender e reclamar os dereitos e mellorar a calidade de vida das persoas con enfermidade mental e a súas familias.

Un ano máis teño a oportunidade de presentar a memoria de actividades que se desenvolveu durante o ano 2016. Gustaríame resaltar o traballo do equipo humano que está a fronte dos programas, a súa dedicación, motivación e o seu esforzo por mellorar o día a día das persoas coas que traballamos. Facer unha mención moi especial ós voluntarios que comparten con ilusión o seu tempo en apoiarnos nas actividades dos centros e creando iniciativas propias que rompen coas rutinas destas persoas.

Nun complicado momento marcado pola situación de incerteza económica, unhas taxas de paro alarmantes e un aumento preocupante dos índices de pobreza, temos fronte a nos unha realidade que nos obriga a adaptarnos a esta situación de tal forma que vemos como o perfil dos nosos usuarios e usuarias vai cambiando nos nosos servizos e iso fixo que tiveramos que modificar e reforzar o noso traballo en tódolos ámbitos. Gustaríame mencionar a apertura dun centro de día en Carballo como un exemplo de loita nesta adaptación a nosa nova realidade.

De todos os xeitos quero deixar moi claro as nosas ganas de continuar mellorando e fortalecéndonos como entidade. Seguiremos loitando por abrir novos servizos ante a enorme demanda que non se pode atender, e intentando ser unha entidade referente en materia de saúde mental.

Non quero rematar sen agradecer a aquelas persoas e institucións que creron nas nosas posibilidades cando o único que ofrecíamos era a nosa ilusión, esforzo e o noso traballo. A todas elas, e as que nun futuro se adhiran a este proxecto, agradecémoslle profundamente o seu apoio e confianza.

Antonia Pérez Amieiro
Presidenta de APEM

Ouen somos?

A ASOCIACIÓN PRO ENFERMOS MENTALES de A Coruña (APEM) nace o 16 de xaneiro de 1980.

Foi legalizada o 7 de Febreiro de 1980, data na que quedou inscrita no Rexistro de Asociacións có número 833. Foi inscrita tamén no Rexistro de entidades de Recuperación e Rehabilitación de Minusválidos do MINISTERIO DE SANIDAD Y SEGURIDAD SOCIAL co número 1.092. Posteriormente realizase a inscrición no Rexistro de Entidades prestadoras de Servizos Sociais da Consellaría de Sanidade e Servizos Sociais da Xunta de Galicia.

MISIÓN

Facilitar a recuperación, adaptación e integración social e laboral das persoas con enfermidade mental e prestar o apoio necesario as súas familias contribuindo a crear entre elas un clima solidario.

VISIÓN

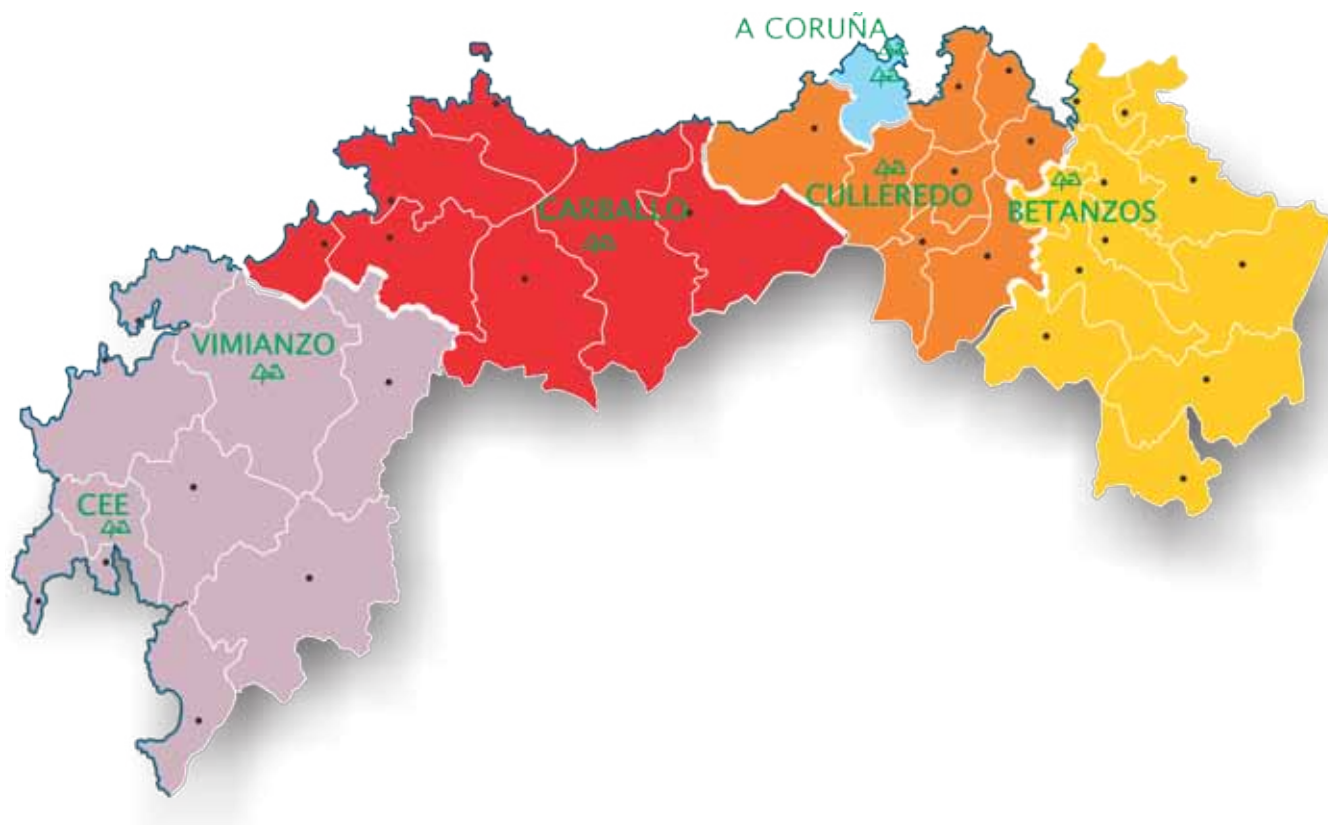
Ofrecer un servizo de calidade contrastada ás persoas con enfermidade mental e as súas familias, mediante o desenrolo e crecemento constantes. Ó mesmo tempo, intentar potenciar a cooperación coas outra persoas e entidades para difundir o coñecemento sobre a enfermidade mental e acadar o adecuado desenvolvemento da misión.

OBXECTIVOS

- Proporcionar información, orientación e asesoramiento ás persoas con enfermidade mental e ó seu ambito familiar.
- Fomentar o contacto e o apoio solidario entre os familiares, así como prestarlles asistencia psicolóxica e moral.
- Conseguir a máxima atención sanitaria e social para as persoas con enfermidade mental e os seus familiares, instando a creación de servizos en materia preventiva, sanitaria, asistencial, de rehabilitación e residencial.
- Sensibilizar as institucións e entidades, así como á opinión pública, en relación coa problemática da enfermidade mental, potenciando a súa aceptación social no camiño da integración das persoas con enfermidade mental e a protección dos seus dereitos.
- Potenciar a creación de servizos propios, ou en colaboración con outras entidades, destinados á recuperación e rehabilitación das persoas con enfermidade mental así como a súa integración social e laboral.
- Potenciar a creación de servizos propios, ou en colaboración con outras entidades destinadas a cubrir as necesidades en materia de vivenda alternativa para persoas con enfermidade mental, así como desenvolver servizos de atención domiciliaria.



Área de actuación



A CORUÑA	COMARCA AS MARIÑAS	COMARCA BETANZOS	COMARCA BERGANTIÑOS	COMARCA SONEIRA-FISTERRA
3 CRPL 4 PISOS PROTEXIDOS	1 CRPL 3 PISOS PROTEXIDOS	1 CRPL	1 CRPL 1 CENTRO DE DÍA 1 PISO PROTEXIDO	2 CRPL 1 UNIDADE RESIDENCIAL 1 PISO PROTEXIDO

Xunta Directiva

Presidenta

Antonia M^a Eugenia Pérez Amieiro

Vicepresidente

Jaime García y García

Tesoureiro

Francisco Carril Sánchez

Secretario

M^a Luz Canal Paz

Contador

Fernando López Currás

Vogais

Ricardo Solla Seijas
 Juan Luís Medín Roca
 Jesús Cubillo Sánchez
 Ana María Bueno Díez
 Teresa Herminia Franco Bao
 Luis Márquez Gallego
 Rosa Guisán Seijas
 Estrella Pisos García
 Evaristo Gómez Cochón
 Domingo Antonio E. Lestón Mosquera
 Jaime Enrique D. Prieto-Puga Somoza

Servizos

INFORMACIÓN E ORIENTACIÓN

Servizo considerado a porta de entrada aos recursos que ofrece a asociación. Neste departamento preténdese dar resposta á problemática que presenta este colectivo e a aqueles familiares que necesiten información e orientación especializada e personalizada de acordo ás situacións vitais de cada persoa. Tamén se atenden a profesionais ou a calquera persoa interesada en temas de saúde mental, asesoría xurídica ou nos nosos servizos.

REHABILITACIÓN PSICOSOCIAL E LABORAL

A rehabilitación psiquiátrica constitúe un proceso onde a meta é axudar ás persoas con enfermidade mental para lograr a súa integración na comunidade e mellorar o seu funcionamento psicosocial de modo que lles permita manter no seu ámbito social e familiar unhas condicións o máis normalizadas e independentes posibles. Ademais é primordial asegurar que estas persoas poidan recuperar e/ou adquirir aquelas habilidades psíquicas, emocionais, sociais e intelectuais que cada unha necesita para vivir, aprender, traballar e relacionarse na comunidade co maior grao posible de independencia e autonomía. Os programas de rehabilitación desenvólvense en centros considerados “**dispositivos de apoio comunitario**” e actuarán en coordinación cos servizos de saúde mental da área xeográfica onde ESTEAN situados de acordo coa lexislación vixente.

FORMACIÓN E INSERCIÓN LABORAL

APEM consciente da importancia rehabilitadora da actividade laboral e como unha das grandes pancas da inclusión social e comunitaria, especialmente en colectivos máis desfavorecidos, persoas con diversidade funcional e máis concretamente nas persoas con enfermidade mental, decide adquirir no ano 2004 Emprego Social S.L, un centro especial de emprego sen ánimo de lucro, co obxectivo de realizar actividades de formación e inserción

laboral con persoas con diversidade funcional ou en risco de exclusión social.

VIVENDA ALTERNATIVA

Para a integración e o axuste persoal, en determinadas persoas, vese necesaria a potenciación de sistemas alternativos á vivenda habitual. Isto supón, sen dúbida, unha crecente demanda dunha alternativa ás solucións clásicas de atención que non pode cubrir a familia. APEM cumprindo coa súa misión e acorde cos seus valores, intenta alcanzar a plena cobertura das necesidades das persoas afectadas por enfermidade mental a través do Programa de Vivenda Alternativa que se levará a cabo con tres servizos diferenciados e adaptados á súa situación: piso protexido, vivenda de transición e unidade residencial.

ATENCIÓN A DOMICILIO

Ten como obxectivo fundamental manter a persoa con enfermidade mental no seu ámbito comunitario cunha calidade de vida digna, a través de plans individualizados, dando información sobre vos recursos dispoñibles para ás súas necesidades.

ATENCIÓN INTEGRAL EN CENTROS PENITENCIAIS

Este servizo xorde ante a alta porcentaxe de reclusos con enfermidade mental que hai nos centros penitenciarios galegos. Dende APEM cubrimos a atención integral dos enfermos mentales e as súas familias recluídos no centro penitenciario de Teixeiro.

PARTICIPACIÓN SOCIAL E SENSIBILIZACIÓN

APEM trata de informar e sensibilizar á sociedade respecto ás persoas con enfermidade mental ofrecendo unha visión positiva. Para iso, estamos en contacto cos medios de comunicación, elaboramos publicacións, boletíns informativos e participamos en campañas de sensibilización.

Recursos

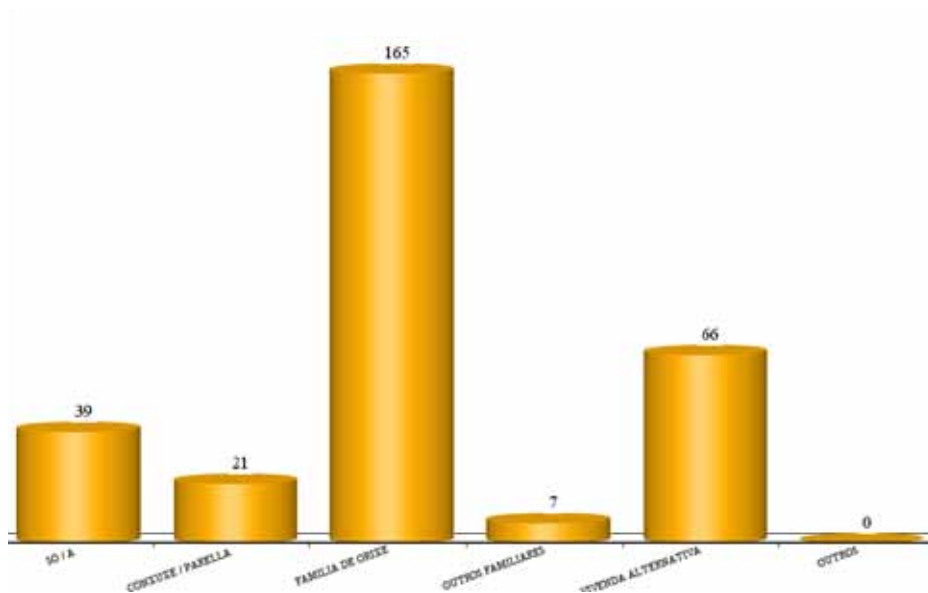
LOCALIZACIÓN	TIPO DE DISPOSITIVO		Nº PRAZAS CONCERTADAS	
A CORUÑA	CENTRO DE REHABILITACIÓN PSICOSOCIAL E LABORAL (CRPL)	CRPL Chopos	80	
		CRPL Sagrada		
		CRPL Keramikos		
	VIVENDA ALTERNATIVA	Vivenda de Transición	4	
		Piso Protexido	4	
		Piso Protexido	4	
Piso Protexido		4		
COMARCA DE BETANZOS	CENTRO DE REHABILITACIÓN PSICOSOCIAL E LABORAL (CRPL)	CRPL Betanzos	15	
AS MARIÑAS	CENTRO DE REHABILITACIÓN PSICOSOCIAL E LABORAL (CRPL)	CRPL Cambre	20	
		VIVENDA ALTERNATIVA	Piso Protexido Arteixo	5
			Piso Protexido Cambre	4
	Piso Protexido Culleredo		5	
BERGANTIÑOS	CENTRO DE REHABILITACIÓN PSICOSOCIAL E LABORAL (CRPL)	CRPL Carballo	25	
	CENTRO DE DÍA	CENTRO DE DÍA APEM Carballo	15 Non concertadas	
	VIVENDA ALTERNATIVA	Piso Protexido Carballo	5	
SONEIRA - FISTERRA	CENTRO DE REHABILITACIÓN PSICOSOCIAL E LABORAL (CRPL)	CRPL Cee	35	
		CRPL Vimianzo		
	VIVENDA ALTERNATIVA	Piso Protexido Cee	5	
		Unidade Residencial Cee	25	



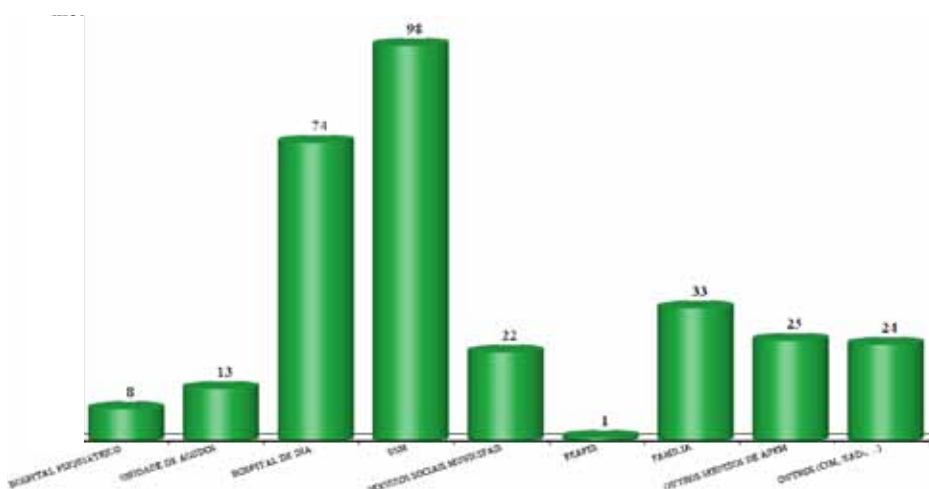
Perfís

Persoas atendidas

TIPO DE CONVIVENCIA



DISPOSITIVOS DE DERIVACIÓN



REQUISITOS DE ENTRADA NOS SERVIZOS

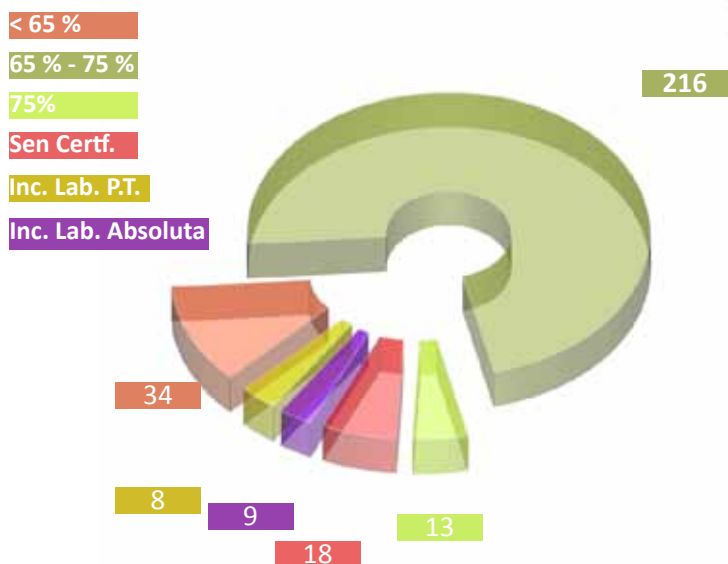
- Padecer unha enfermidade mental crónica.
- Ser maior de 18 anos.
- Non presentar, de maneira permanente, hábitos e/ou trastornos graves de conducta que distorsionen a convivencia.
- Non presentar necesidades de atención sanitaria que non poidan contemplarse habitualmente en réxime ambulatorio.
- Non padecer unha fase aguda da enfermidade; é dicir, a persoa deberá estar estabilizada.
- Que aínda padecendo outra patoloxía, esta non sexa a causa da demanda do dispositivo nin que imposibilite a convivencia.
- Libre de toxicomanías.
- Aceptar o regulamento de réxime interno .



Perfís

Persoas atendidas

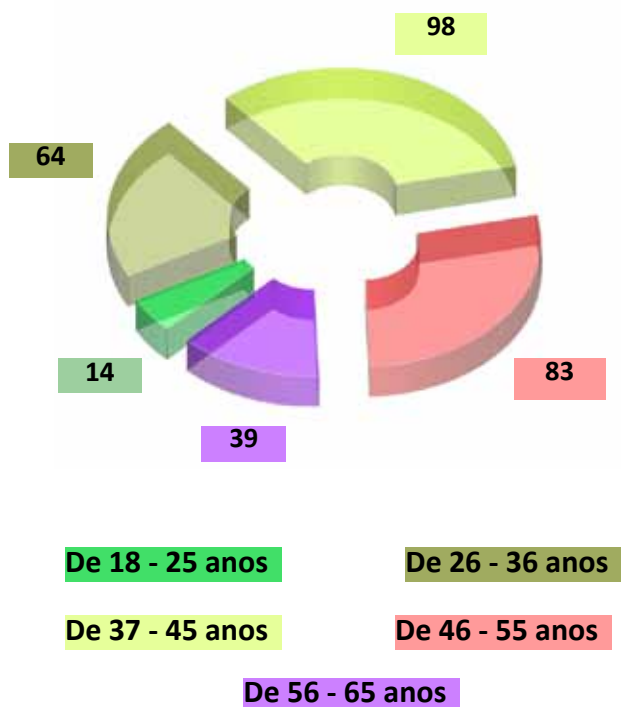
GRAO DE DISCAPACIDADE



AFECTACIÓN POR XÉNERO



AFECTACIÓN POR IDADE



AFECTACIÓN POR DIAGNÓSTICO





INFORMACIÓN E ORIENTACIÓN

APEM proporciona información sobre temas relacionados coa enfermidade mental a todas aquelas persoas que o demanden. Dependendo da tipoloxía da consulta será resolta por distintos profesionais especializados, como asesor xurídico, traballador social, psicólogo, etc.

Información e orientación

QUE OFRECEMOS?

- Información sobre temas relacionados coa enfermidade mental.
- Orientación sobre recursos da rede pública e privada ós que poidan ter acceso así como prestacións de calquera índole.
- Orientación sobre trámites legais
- Derivación aos servizos da nosa asociación tendo en conta as necesidades do usuario ou ben derivación a outros recursos externos cando a problemática non corresponde coa cobertura que nós ofrecemos.
- Facilitar espazos de acollida para aqueles familiares que necesiten unha orientación e apoio na toma de decisións así como na comprensión da enfermidade.

INFORMACIÓN SOCIO-SANITARIA	Nº DE CONSULTAS
Informe saúde mental	84
Informe legal	1
Informe recursos sociais	44
Informe recursos económicos	10
Orientación/pautas de actuación	79
Orientación laboral	14
Solicitud de praza en dispositivo APEM	55
Solicitud de emprego	1

INFORMACIÓN XURIDICO-LEGAL	Nº DE CONSULTAS
Penal	6
Social	9
Civil	33
Outros	2





REHABILITACIÓN PSICOSOCIAL E LABORAL

A rehabilitación psiquiátrica constitúe un proceso onde a meta é axudar ás persoas con enfermidade mental para lograr a súa integración na comunidade e mellorar o seu funcionamento psicosocial de modo que lles permita manter no seu ámbito social e familiar unhas condicións o máis normalizadas e independentes posible.

Rehabilitación psicosocial e laboral

HABILIDADES SOCIAIS

Dende este programa preténdese dar resposta aos problemas de illamento, inhibición, e/ou dificultades na interacción social que levan á persoa con enfermidade mental a diminuír a súa calidade de vida. O adestramento en habilidades sociais prepara e fortalece a persoa para afrontar dunha forma máis adaptada os retos que lle formula vivir na comunidade, a afrontar os acontecementos vitais e a resolver os conflitos familiares ou sociais que se lle presentan (Lieberman, 1993).

ACTIVIDADES DA VIDA DIARIA

Nel desenvólvense accións encamiñadas a promover unha vida autónoma como son o coidado persoal, tarefas domésticas, manexo do diñeiro, transporte, realización de compras razoables, etc.

PSICOEDUCACIÓN DO USUARIO E PREVENCIÓN DE RECAÍDAS

Programa no que se lles proporciona información sobre a súa problemática, conciencia da vulnerabilidade, autoadministración da medicación e hábitos de vida saudable.

ACTIVIDADE PRELABORAL

Para desempeñar calquera posto laboral é necesario posuír unha serie de hábitos laborais básicos, que en APEM se traballan nesta área como un proceso de adestramento nun ambiente prelaboral, práctico e flexible.

Nestes espazos, denominados talleres, simúlase un contexto laboral e neles desenvólvense actividades concretas, que van dende enmarcado de cadros, "xoiaría", cerámica, cartón pedra, confección de diferentes obxectos de foamy, caixas, etc. As tarefas diríxense a traballar aspectos como constancia, responsabilidade e autonomía, adestramentos na execución do traballo e desenvolvemento de destrezas manuais, coñecemento práctico das fases da secuencia laboral, etc.

Ademais realízase unha preparación nas habilidades necesarias para interactuar con compañeiros monitores e /ou educadores, así como manexar diferentes situacións que se presenten e resolver problemas. Este programa considérase imprescindible como preparación do usuario de cara á súa inserción no mercado laboral.



Rehabilitación psicosocial e laboral

ACTIVIDADES DE TEMPO DE LECER

Esta área trabállase dende o punto de vista de promover un ocio saudable, ofrecendo unha alta variedade de actividades que fomenten unha participación activa, tanto no deseño da actividade coma no seu desenvolvemento. Procúrase que sexan accións que impulsen aptitudes como a creatividade, e a competencia social. Nos centros lévanse a cabo actividades programadas ao longo de todo o ano como por exemplo: baile, teatro, coro, etc. Pero tamén se realizan actividades denominadas extraordinarias, fóra dos servizos.

ACTIVIDADES DEPORTIVAS

A actividade física ten un efecto positivo na calidade de vida das persoas con trastornos mentais graves, mellorando a saúde física, aliviando síntomas e mellorando a desvantaxe social.

REHABILITACIÓN COGNITIVA

Trátanse aspectos como a atención, a concentración e a memoria visual e verbal, así como, o razoamento abstracto e o funcionamento executivo. Segundo diversos estudos o mellor rendemento nestas áreas está relacionado, de forma xeral, coa mellora na calidade de vida.

APOIO ÁS FAMILIAS

A través das “escolas de familia” proporcionáse información sobre a enfermidade que padece o seu parente, adestramento no manexo do estrés e solución de problemas concretos, ademais de pautas de actuación para unha comunicación asertiva. Estes formatos de intervención en grupo aseguran o contacto asiduo entre as familias, o intercambio de experiencias, o coñecemento mutuo e a busca de alternativas ante problemas persoais. APEM ofrece ademais, un doado acceso aos profesionais de referencia cos que ter contactos individuais presenciais ou telefónicos en momentos cruciais.



Persoas atendidas en CRPL

**PSICOEDUCACIÓN DO USUARIO
E PREVENCIÓN DE RECAÍDAS
259 PERSOAS**

**HABILIDADES SOCIAIS
226 PERSOAS**

**ACTIVIDADES DA VIDA
DIARIA
234 PERSOAS**

**ACTIVIDADES DE TEMPO
DE LECER
206 PERSOAS**

**ACTIVIDADES DEPORTIVAS
190 PERSOAS**

**ACTIVIDADE PRELABORAL
183 PERSOAS**

**REHABILITACIÓN
COGNITIVA
186 PERSOAS**

**APOIO DE FAMILIAS
(ESCOLA DE FAMILIAS)
87 PERSOAS**





FORMACIÓN E INSERCIÓN LABORAL

APEM consciente da importancia rehabilitadora da actividade laboral e como unha das grandes pancas da inclusión social e comunitaria, especialmente en colectivos máis desfavorecidos , presta especial importancia a formación prelaboral e ten a maiores un centro especial de emprego.

Formación e inserción laboral

FORMACIÓN

Dende APEM préstase especial atención á formación e a realización de actividades ocupacionais e habilidades de axuste laboral. Para desempeñar calquera posto laboral é necesario posuír unha serie de hábitos laborais básicos, que en APEM se traballan nesta área como un proceso de adestramento nun ambiente prelaboral, práctico e flexible.

No ano 2016 leváronse a cabo os seguintes cursos de formación para a inserción laboral:

Subvencionado polo Plan de Inclusión (Consellería de Política Social)

- Obradoiro de cultivo ecolóxico en Cee. (1/09 ao 31/12)
- Cultivo baixo abrigo. Sergude-Carral. (1/09 ao 31/12)

20 persoas de formación

INSERCIÓN LABORAL

Emprego Social S.L, é unha empresa cualificada como centro especial de emprego sen ánimo de lucro, polo que ademais de manter unha estrutura e organización axustada a calquera empresa ordinaria, o 70% ou máis dos seus

traballadores e traballadoras deben ser persoas cun grao de diversidade funcional maior ou igual ao 33%, ademais, deberán reinvestir os posibles beneficios no propio centro ou noutros que carezan de ánimo de lucro.

Na actualidade son 75 os traballadores e traballadoras de Emprego Social S.L, dos cales 62 son persoas con diversidade funcional (85%) e 25 persoas con enfermidade mental que desenvolven diferentes actividades laborais das que destacamos as seguintes:

- Limpeza viaria do Concello de Cambre.
- Limpeza viaria e xardinaría do Concello de Carral.
- Limpeza viaria do Concello de Bergondo.
- Mantemento e acondicionamento dos Xardíns do Cemiterio Municipal de Feáns (Concello da Coruña).
- Mantemento e acondicionamento do parque forestal de Monticaño (Concello de Arteixo).
- Conserxaría, limpeza e cociña da Residencia de APEM en Cee.
- Limpeza dos locais de APEM na Coruña e Pascual Veiga.

Non nos cabe dúbida que o principal activo de Emprego Social S.L, son os seus traballadores e traballadoras que co seu esforzo diario de superación, o seu coidado, a dedicación, a constancia etc, nos permite ser competitivos e conseguir un nivel óptimo na calidade dos nosos servizos. Somos Capaces e Profesionais.

75 persoas traballando





VIVENDA ALTERNATIVA

O Programa de Vivienda Alternativa levase a cabo a través de tres servicios diferentes como son os pisos protexidos, a vivenda de transición e a unidade residencial.

Vivenda alternativa

PISOS PROTEXIDOS

Son aloxamentos ubicados no casco urbano para facilitar a proximidade a outros servizos (sanitarios, culturais, alimentación, etc..) no que un grupo de persoas que padecen algún tipo de enfermidade mental crónica, capaces de valerse por si mesmos e cun alto grao de independencia persoal, viven en réxime de autonomía con asistencia técnica. Son unidades nas que a estancia é por un período de tempo longo, pasando a ser o seu domicilio habitual.

8 pisos protexidos
40 persoas atendidas

VIVENDA DE TRANSICIÓN

Son unidades nas que a estancia das persoas se da por un período de tempo concreto, como paso previo a un piso protexido ou como estancia temporal no caso de que o cuidador principal estea ausente.

1 vivenda de transición
4 persoas atendidas

UNIDADE RESIDENCIAL

É unha unidade de apoio comunitario destinada a aloxar persoas afectadas por un trastorno mental severo que non precisen de cuidados sanitarios específicos, pero que presenten carencias de autonomía que requiran dunha atención sociosanitaria continuada de carácter máis integral.

1 unidade residencial
41 persoas atendidas

EN FUNCIÓN DO TEMPO QUE O RESIDENTE PERMANEZA NA UNIDADE RESIDENCIAL, O TIPO DE ESTANCIAS SE DIVIDEN EN:

CORTA ESTANCIA

(Dun fin de semana a un mes, aproximadamente), como recurso de apoio ás familias ofrecendo momentos de descanso, cubrindo situacións de urxencia, ou para aliviar situacións de sobrecarga e tensión.

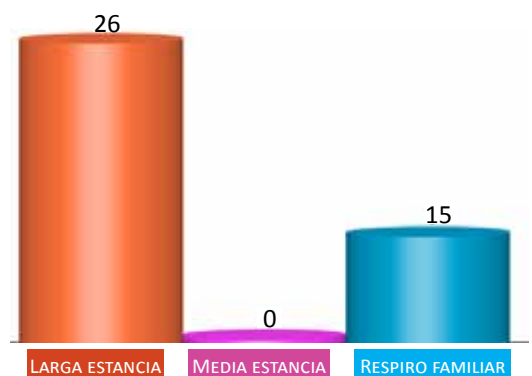
MEDIA ESTANCIA

(Dun mes a un ano, aproximadamente), como período de preparación e apoio que permita unha adecuada transición á comunidade, prepare a reinserción no entorno familiar ou para opcións de vida e aloxamento máis autónomas e independentes.

LARGA ESTANCIA

(Máis dun ano), para persoas que por o seu deterioro psicosocial e a súa carencia de apoio familiar e social, necesiten unha atención residencial de maior duración ofrecendo unha calidade de vida digna e evitando situacións de marxinación e/ou institucionalización.

Nº USUARIOS EN CADA TIPO DE ESTANCIA





CENTRO DE DÍA

Este tipo de servizo é unha unidade diurna, e en ningún caso será unha unidade de diagnose, o obxectivo primordial de este programa é promover o desenvolvemento persoal das persoas discapacitadas dirixido a acadar, dentro das posibilidades de cada unha, a superación dos atrancos que a propia discapacidade lles supón, á hora de integrarse socialmente, e poder desenvolver con normalidade unha vida digna.

ACTIVIDADES DESENVOLVIDAS NO 2016

Aínda que as actividades son amplias e adaptadas en cada caso ó usuario que padece enfermidade mental, as áreas que de forma xeral se van a traballar desde o servizo de atención integral e sempre atendendo ó nivel de deterioro e funcionalidade de cada persoa son:

- Área Rehabilitación cognitiva e funcional:

actividades diarias con finalidade rehabilitadora, adaptadas ás condicións individuais de cada usuario, baixo a orientación e supervisión do persoal técnico do Servizo. Trabállase a través de actividades individuais e grupais, ilusións ópticas, dinámicas, estimulación sensitiva, resolución de problemas, adquisición e mantemento de coñecementos, actividades manuais variadas como por exemplo a papiroflexia.

- Área de atención persoal:

desde desta área vaise

procurar traballar cos usuarios cara unha mellora da súa habilitación persoal e unha mellora da adaptación familiar e social, potenciando a autoestima, o traballo en habilidades sociais, actividades básicas da vida diaria, educación para a saúde, e a conciencia de enfermidade, etc.

- Área de ocio e tempo de lecer:

actividades orientadas a desenvolverse socialmente tanto dentro do propio servizo como fóra das instalacións, e procurando sempre que se utilicen os recursos dos que se dispón tanto no concello no que se vai ubicar o servizo como na comarca en xeral, para potenciar así o coñecemento do entorno e tamén de que o entorno coñeza cada vez mellor este tipo de discapacidades, e con iso ir diminuindo o risco de exclusión social deste colectivo. A oferta será variada sempre adaptando o desenvolvemento das actividades ós gustos e necesidades que presente o grupo co que se vai traballar, así poderemos traballar a gimnasia, o teatro, biblioteca,

excursións, programas de cine e video forum, etc.

A NOSA EVOLUCIÓN

Ó longo do ano 2016 e ata a data actual recibíronse once solicitudes para o servizo, dos que actualmente estase dando atención a dúas persoas que acuden regularmente, tres están en trámites de dependencia, dous esperando a resolución da axuda económica para o ingreso no servizo (libranza), unha das persoas pendentes de ingreso empeorou a súa situación e require doutro dispositivo máis axeitado, dúas non eran perfil e estáse pendente da toma de decisión de un caso por parte da familia xa que se trata de praza privada, motivo polo que o desenvolvemento e posta en funcionamento do servizo leva un ritmo máis lento do desexado. Continúan recolléndose solicitudes e realizáronse sesións informativas para familias e traballadores sociais da zona para continuar co traballo iniciado.





ATENCIÓN A DOMICILIO

“Comprendemos a importancia de que o enfermo se sienta cómodo no seu fogar.”

Dende APEM tamén se aposta pola atención a domicilio, como alternativa aos centros que se xestionan.

Así dispoñemos de dúas modalidades:

1.- En ámbito urbano financiado polo Ministerio de Sanidade, Servizos Sociais e Igualdade e coordinado pola Confederación FEAFES.

2.- No medio rural, programa coordinado por FEAFES GALICIA e financiado pola Consellería de Tránsito e Benestar.

A atención a domicilio ten como obxectivo primordial manter a persoa con enfermidade mental no seu ámbito, é dicir, na súa vivenda, e gozando dunha calidade de vida digna. Para logralo, APEM concentra os seus esforzos en tres puntos:

- implicación do propio usuario na súa rehabilitación,
- participación da familia no proceso de recuperación,
- implicación da comunidade.

ATENCIÓN INTEGRAL EN CENTROS PENITENCIAIS

APEM no Programa para a Atención Integral a Enfermos Mentais en Centros Penitenciarios (PAIEM), coordinado pola federación (FEAFES GALICIA).

A través do proxecto se intenta dar resposta a situación dos internos dos Centros Penitenciarios de Galicia que padecen unha enfermidade mental e as súas familias, atendendo a natureza e as necesidades específicas de cada centro penitenciario, e facilitando a inserción social tras a saída do centro. A nosa entidade traballa no Centro Penitenciario de Teixeira.

OBXECTIVOS:

- Conseguir que os reclusos con enfermidade mental coñezan e aprendan a manexar a súa atoloxía, evitando as recaídas e mellorando a súa calidade de vida.
- Favorecer a participación de ditas persoas nos distintos programas e recursos da propia Penitenciaria.
- Implicar as súas familias no proceso rehabilitador, prestándolles apoio psicolóxico e formándoas a través da Escola de Familias.
- Lograr que os usuarios o final do proceso de rehabilitación estén capacitados para asumir un roceso de reinserción social.

INTERVENCIÓN E SEGUIMIENTO COS INTERNOS E AS SÚAS FAMILIAS

• INTERVENCIÓN CON INTERNOS

Desenvolvemos talleres de psicoeducación, de habilidades sociais e de rehabilitación cognitiva,... que poden variar segundo as características e necesidades dos participantes. Tamén se poñen en práctica outras actividades complementarias ás mencionadas e forman parte dunha intervención integral.

• INTERVENCIÓN CON FAMILIARES

Se traballa especialmente na localización e captación das familias, establecendo o primeiro contacto con cada familia e a súa posterior incorporación ao programa de familias da asociación de referencia.





PARTICIPACIÓN SOCIAL E SENSIBILIZACIÓN

APEM está presente, organizando e/ou participando, en eventos de diferente índole, coa intención de dar a coñecer a problemática da enfermidade mental e ofrecer unha imaxe positiva das persoas que a padecen e que sexan eles mesmos os protagonistas da súa vida. O obxectivo final é loitar contra o estigma e demostrar o potencial de integración que teñen.

Participación social e sensibilización

VOLUNTARIADO

Durante o ano 2016, APEM contou coa colaboración dun grupo de persoas voluntarias que participaron fundamentalmente en actividades densenroladas nos centros de rehabilitación psicosocial e laboral da entidade, nos distintos talleres ocupacionais, acompañamentos nas actividades deportivas, en talleres de reforzo cognitivo e sobre todo en actividades de ocio e tempo de lecer.

43 Voluntarios

APARICIÓN EN MEDIOS DE COMUNICACIÓN

Sempre intentamos que o que facemos teña a maior difusión posible nos medios de comunicación.

61 aparicións en medios de comunicación

Segundo o tipo de medio, podemos facer esta clasificación dos impactos informativos:

- 53 en prensa escrita
- 1 en televisión
- 6 en radio
- 1 en medios online

No ano 2016 publicanse os números 4 e 5 da **Revista Vimbios**, o boletín informativo da asociación, cunha tirada de 1200 exemplares, respectivamente.

REDES SOCIAIS

Froito do traballo e achegamento ás novas tecnoloxías, creamos un perfil de APEM en Twitter e unha páxina de Facebook.

1.951 seguidores en Facebook

452 seguidores en Twitter

Ademais están en marcha 5 blogs dos usuarios de APEM.

- "Anacos de vida." A Coruña
- "Chopos Carballo". Carballo
- "Vieiros da mente". Cambre
- "Mentes Pensantes", Sagrada Familia, A Coruña
- "Non só palabras", Betanzos

SENSIBILIZACIÓN

Pretendemos mellorar a percepción social das persoas con enfermidade mental e as súas familias e ofrecer unha imaxe de integración na sociedade. Por iso realizamos campañas de sensibilización e loita antiestigma.

CAMPAÑA MENTALÍZATE

APEM súmase a **MENTALÍZATE**, que é unha campaña de información e sensibilización dirixida a adolescentes e mozos de entre 14 e 20 anos, destinada á promoción da saúde mental a través do fomento de hábitos e estilos de vida saudables.

560 alumnos formados

INFORMACIÓN NA REDE

APEM difunde información sobre saúde mental e da a coñecer as súas actividades a través da web www.apemcoruna.es, que se puxo en funcionamento no último trimestre do ano.

11.176

visitas anuais

EVENTOS

- Acto de inauguración Centro "SARA VÁZQUEZ. Culleredo
- Día Internacional do Voluntariado: Homenaxe do concello de Cambre ás entidades de acción voluntaria entre as que se atopa APEM.
- Recepción PREMIO COGAVE, outorgado a APEM

Participación social e sensibilización

DÍA MUNDIAL DA SAÚDE MENTAL

- XIII SEMÁN DA SAÚDE MENTAL do Consorcio AS MARIÑAS: Tertulia en directo na entrega do III Premio José Luis Muruzábal.

- CEA SOLIDARIA APEM, en Vimianzo.

- ANDAINA polo DÍA MUNDIAL DA SALÚDE MENTAL, en Betanzos.

OUTROS EVENTOS

- Cabalgata de Reis. Concello de Cee.

- Xornada Inclusión Diversidade Funcional. Concello de Cee.

- Circuito de Educación Vial. Praza do concello de Cee.

- Lectura dun manifesto por parte dos usuarios de APEM no acto contra a violencia de xénero na praza do concello de Cee.

- Decoración da árbore de Nadal da Casa da Cultura do concello de Cee.

- Sinatura contrato de colaboración en proxecto solidario con estación de servizo Bazarra, S.L.

- Entrega de premios Concurso de murais de azulexo de suministros LAR.

- XVI Torneo de golf APEM. Organizado polo Real Club De Golf da Coruña.

- Semana Cultural IES Agra de Raíces.

- Carreiras pedestres, dos concellos de Camariñas, Carnota, Cee, Corcubión, Dumbría, Fisterra, Mazaricos, Muxía, Vimianzo e Zas.

- Legua Irmandiña. Vimianzo.

- Camiño dos faros inclusivo.

- Presentación en instalaciónes APEM en Carballo da novela a ANTESALA LUMINOSA, de Antonio Tizón.

- Colaboración coa Asociación INTEGRO no día da inclusión en Baio.

- Participación na X MOSTRA DE OUTONO DE TEATRO de LAXE.

- Jornadas de teatro e saúde mental en Ordes.



Participación social e sensibilización



- Presentación Liga Social Fútbol Sala Ciudad da Coruña 2016/2017.
- Presentación Festival Intercentros 2017. A Coruña.
- Gala “Correndo pola Costa da Morte” na Casa da Cultura de Cee.
- Gala do Deporte Base da Coruña.
- Participación na paraguada polo DÍA INTERNACIONAL DA DISCAPACIDADE. A Coruña.

- EXPOSICIÓNS DOS PRODUCTOS REALIZADOS NOS OBRADOIROS OCUPACIONAIS DOS CENTROS DE REHABILITACIÓN:
 - Mostra de artesanía de Corcubión.
 - Semana gandeira de Mazaricos: caseta de sensibilización e obradoiro de chapas e pulseiras.
 - Máis que capaces (A Coruña).
 - Xornada de sensibilización nas instalación de MAPFRE na Coruña.
 - Feira da Pataca (Coristanco).
 - Asalto ó Castelo de Vimianzo: caseta de sensibilización e mostra de artesanía.

ALIANZAS

En APEM entendemos que é precisa a cooperación entre distintas organizacións para fortalecer estratexias ata alcanzar metas comúns. Neste marco, e co obxectivo chegar, máis aínda, os servizos aos cidadáns que os necesiten, se asinaron convenios de colaboración cos seguintes Concellos, entidades e empresas privadas:

- A Coruña
- Betanzos
- Bergondo
- Carballo
- Cee
- Corcubión
- Dumbría
- Finisterre
- Ferroatlántica



REHABILITACIÓN INTEGRAL
DESDE APEM:
SERVICIOS ORIENTADOS A
RECUPERACIÓN

Jornadas de Clínica Psiquiátrica
Atención ao Doente con Trastorno Mental Grave

Geraña, 24 de Outubro

FORMACIÓN

Unha área de traballo fundamental en APEM é a de formación e desprégase cun dobre obxectivo.

1.- Desenvolvemento das competencias dos nosos profesionais.

2.- Colaboración na formación de futuros profesionais a través do establecemento de convenios

1.- DESENVOLVEMENTO DAS COMPETENCIAS DOS NÓS PROFESIONAIS, PARA QUE, EN DEFINITIVA, MELLOREMOS NA PRESTACIÓN DE SERVIZOS DE CALIDADE.

INTERNA

- Introducción á psicopatoloxía
- Primeiros auxilios

EXTERNA

Formación Mesa “Sen Teito”

- Charla Consorcio As Mariñas Trastornos Personalidade
- Xornada FEAFES “Etica e Discapacidade”
- Monitor en Saúde Mental
- Xornada UDC Sen Teito
- Curso básico de Comunicación para Organizacións
- II Xornadas de Traballo Social e Saúde Mental en Galicia
- Xornada técnica: Modelo de intervención para retos actuais en adiccións
- Voluntariado en saúde mental
- Curso “Tirando partido das TIC”
- Curso de formación de axentes sociais comunitarios sobre a abordaxe de persoas con problemas de saúde mental

2.- COLABORACIÓN NA FORMACIÓN DE FUTUROS PROFESIONAIS A TRAVÉS DO ESTABLECIMENTO DE CONVENIOS PARA O DESENVOLVEMENTO DE PRÁCTICAS FORMATIVAS DOS ALUMNOS DAS SEGUINTE ENTIDADES.

PRÁCTICAS

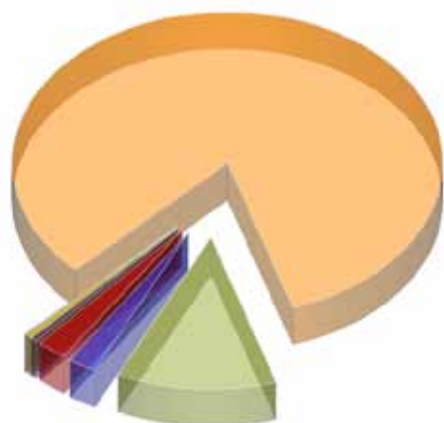
Entidades de procedencia dos alumnos:

- UDIMA
- UNED
- UDC-Educación Social
- UDC. Terapia Ocupacional
- CRP Tomás Barros
- CIFP Ánxel Casal- A Coruña
- IES Agra de Raíces-Cee
- ACERTA FORMACIÓN
- Academia APROBA

TOTAL DE ALUMNOS: 24

Memoria económica

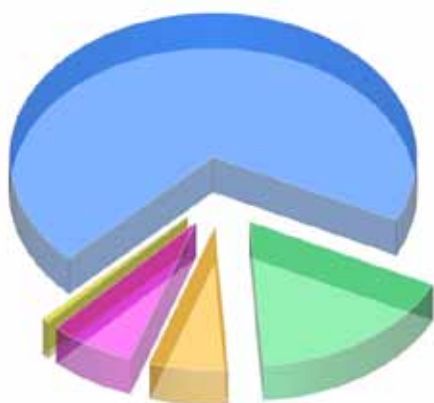
INGRESOS



Subvencións e doazóns	1.424.307,53 €
Aportacións de usuarios	206.828,83 €
Sub. Capital Tras. Rdo exercicio	36.933,52 €
Cotas afiliados	39.306,00 €
Ventas	7.638,07 €
Outros ingresos	6.269,38 €
Ingresos financeiros	2.884,35 €

Total ingresos 1.724.030,10 €

GASTOS



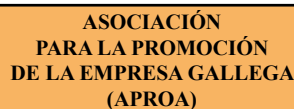
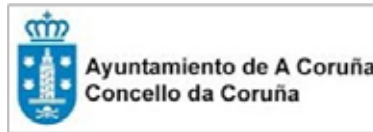
Gasto de Persoal	1.156.584,75 €
Outros gastos da actividade	277.345,16 €
Aprovisionamentos	103.568,01 €
Amortización inmovilizado	112.053,18 €
Gastos financeiros	8.935,06 €

Total gastos 1.658.486,16 €

BALANCE

O 2016 rematou cun resultado final positivo de $1.724.030,10 - 1.658.486,16 = 65.543,94 \text{ €}$

Colaboradores



Asociación de Desenvolvemento da Comarca de Bergantiños



ASOCIACIÓN DE DESENVOLVEMENTO RURAL MARIÑAS-BETANZOS



APEM CORUÑA

Praza dos Chopos, Bl. 22-1º
Barrio das Flores, 15008 A Coruña
Telf./Fax. 981 132 218
apem@apemcoruna.es

APEM CORUÑA II

Rúa Sagrada Familia, nº 28 Baixo
15007 A Coruña
Telf./Fax. 981 924 004
sf@apemcoruna.es

APEM BETANZOS

Rúa Angeles, nº 6
15300 Betanzos
Telf./Fax. 981 773 047
betanzos@apemcoruna.es

APEM CULLEREDO

Rúa Ramón Cabanillas, nº 12
15670 O Burgo - Culleredo
Telf./Fax. 981 652 082
cambre@apemcoruna.es

APEM CARBALLO

Avda. Cristina, nº 2 Baixo
15100 Carballo
Telf./Fax. 881 984 916
carballo@apemcoruna.es

APEM CEE

Paseo do Alcalde Pepe Sánchez, nº 43
15270 Cee
Telf./Fax. 981 747 255
cee@apemcoruna.es

APEM VIMIANZO

Rúa Blanco Rajoy, nº 12
15129 Vimianzo
Telf./Fax. 698 184 307
vimianzo@apemcoruna.es

